

行政院國家科學委員會專題研究計畫 成果報告

太麻里溪流域原住民部落之災難認知、遷村與重建：一個
參與式的災難民族誌研究--總計畫暨子計畫：太麻里溪流域
部落的災難認知及遷村觀念之研究(I)
研究成果報告(完整版)

計畫類別：整合型
計畫編號：NSC 99-2625-M-004-001-
執行期間：99年08月01日至100年07月31日
執行單位：國立政治大學原住民族研究中心

計畫主持人：林修澈

計畫參與人員：碩士級-專任助理人員：杜侃倫

報告附件：國外研究心得報告

公開資訊：本計畫可公開查詢

中華民國 100年10月31日

中文摘要： 2009年8月8日莫拉克風災對原住民族地區造成的重創，顯示現今我國的災難管理上，缺乏原住民族部落觀點和在地災難論述的事實。八八水災是台灣自1959年八七水災以來50年最嚴重的水災。災難帶來的家園殘敗、家庭解組、個人企需心理調適等等的問題，突顯整個社會對於災難的認知與應變能力俱極缺乏。水災多在溪流上中游，亦即在原住民族居住區，因此原住民災民在整體災民中所佔比例相當高。在此背景下，連結民族學、原住民族、災難認知、遷村認知、重建途徑等等，提出一個可能的方案，對於日後有所助益。本次水災引起社會關注，相對之下，東部得到的關注較少，對應其災情也較少。於是斟酌災情、人脈、原住民族的民族關係情況，選擇太麻里溪流域為研究點。

台東太麻里溪流域是原住民族居住區，主要是排灣、魯凱、阿美等族。三個族都是有遷村傳統的歷史，尤其是排灣族。台東縣金峰鄉太麻里溪流域上主要有嘉蘭村（金峰鄉公所所在地）與正興村。正興村與賓茂村，這兩村在地理上屬於太麻里鄉境內，但是在行政上卻屬於金峰鄉，這是飛地。本研究所採行之研究方法乃為配合本研究目的--「研究太麻里溪流域的生態與部落，尤其是兩者之間的具體相關性，畫出以鄰為單位的民族分佈圖。同時對部落也包括部落內的民族結構與社會結構，探討民族差異與職業差異」。主要研究方法採用文獻蒐集、深度訪談、參與觀察及資料分析等。遷村是消極的，對災難的預防才是積極的，本子計畫從災難認知及遷村觀念下手，加入民族差異，用太麻里溪流域做具體而實證的民族誌研究。

英文摘要：

前言

2009年 8月 8日莫拉克風災對原住民地區造成的重創，顯示現今我國的災難管理上，缺乏原住民部落觀點和在地災難論述的事實。八八水災是台灣自 1959年八七水災以來 50年最嚴重的水災。災難帶來的家園殘敗、家庭解組、個人企需心理調適等等的問題，突顯整個社會對於災難的認知與應變能力皆極缺乏。水災多在溪流上中游，亦即在原住民族居住區，因此原住民災民在整體災民中所佔比例相當高。在此背景下，連結民族學、原住民族、災難認知、遷村認知、重建途徑等等，提出一個可能的方案，對於日後有所助益。本次水災引起社會關注，但是關注點似乎集中在高雄縣與屏東縣，投注相當多的人力與財力。相對之下，東部得到的關注較少，對應其災情也較少。反問本研究團隊的能力與當地人脈關係，若投注到東部，所能發揮力量並不弱。於是斟酌災情、人脈、原住民族的民族關係情況，選擇太麻里溪流域為研究點。

台東太麻里溪流域是原住民族居住區，主要是排灣、魯凱、阿美等族。三個族都是有遷村傳統的歷史，尤其是排灣族。台東縣金峰鄉太麻里溪流域上主要有嘉蘭村（金峰鄉公所所在地）與正興村。正興村與賓茂村，這兩村在地理上屬於太麻里鄉境內，但是在行政上卻屬於金峰鄉，這是飛地。這種飛地是金峰鄉排灣族因為遷村到太麻里鄉境內，卻又因為民族（或部落）的特性，仍然隸屬金峰鄉。同樣的飛地在屏東縣瑪家鄉與內埔鄉之間也存在。這些飛地證明，遷村固然有其傳統，也有民族（或部落）的特性。不過，這種遷村，除去社會因素之外，究竟有多少比重涉及自然災難，是本研究意圖探索的問題點。遷村是消極的，對災難的預防才是積極的，本子計畫從災難認知及遷村觀念下手，加入民族差異，用太麻里溪流域做具體而實證的民族誌研究。太麻里溪流域各村落民族組成與八八風災受災情形整理如下表一。

表一：

鄉	村落名稱	民族	災害類型 第一次發生◎， 曾經發生●	綜合評估
金峰鄉	嘉蘭	排灣為主， 少數魯凱、阿美	○ 山崩 ● 土石流 ○ 落石 ● 基地流失	○ 安全： ● 不安全：
太麻里鄉	泰和		◎ 山崩 ○ 土石流 ○ 落石 ◎ 基地流失	○ 安全： ● 不安全：
太麻里鄉	香蘭		○ 山崩 ○ 土石流 ○ 落石 ○ 基地流失	● 安全：(條件性) ○ 不安全：
金峰鄉	壠坵		○ 山崩 ◎ 土石流 ○ 落石 ○ 基地流失	● 安全： ○ 不安全：
太麻里鄉	金崙		○ 山崩 ◎ 土石流 ○ 落石 ○ 基地流失	● 安全：14 鄰 ● 不安全：金崙溫泉
太麻里鄉	多良大溪 部落		○ 山崩 ○ 土石流 ○ 落石 ◎ 基地流失	● 安全： ○ 不安全：

說明：太麻里溪流域各村落民族組成與八八風災受災情形 (資料來源：本計畫修改自行政院部落安全初步評估報告)

壹、 研究背景與目的

本計畫原訂為三年期延續行計畫，經通過僅一年，於實際執行上有許多困難與窒礙之處，本計畫第一年調查太麻里流域的生態與部落，尤其是兩者之間的具體相關性，畫出以鄰為單位的民族分佈圖。同時對部落也包括部落內的民族結構與社會結構，探討民族差異與職業差異。

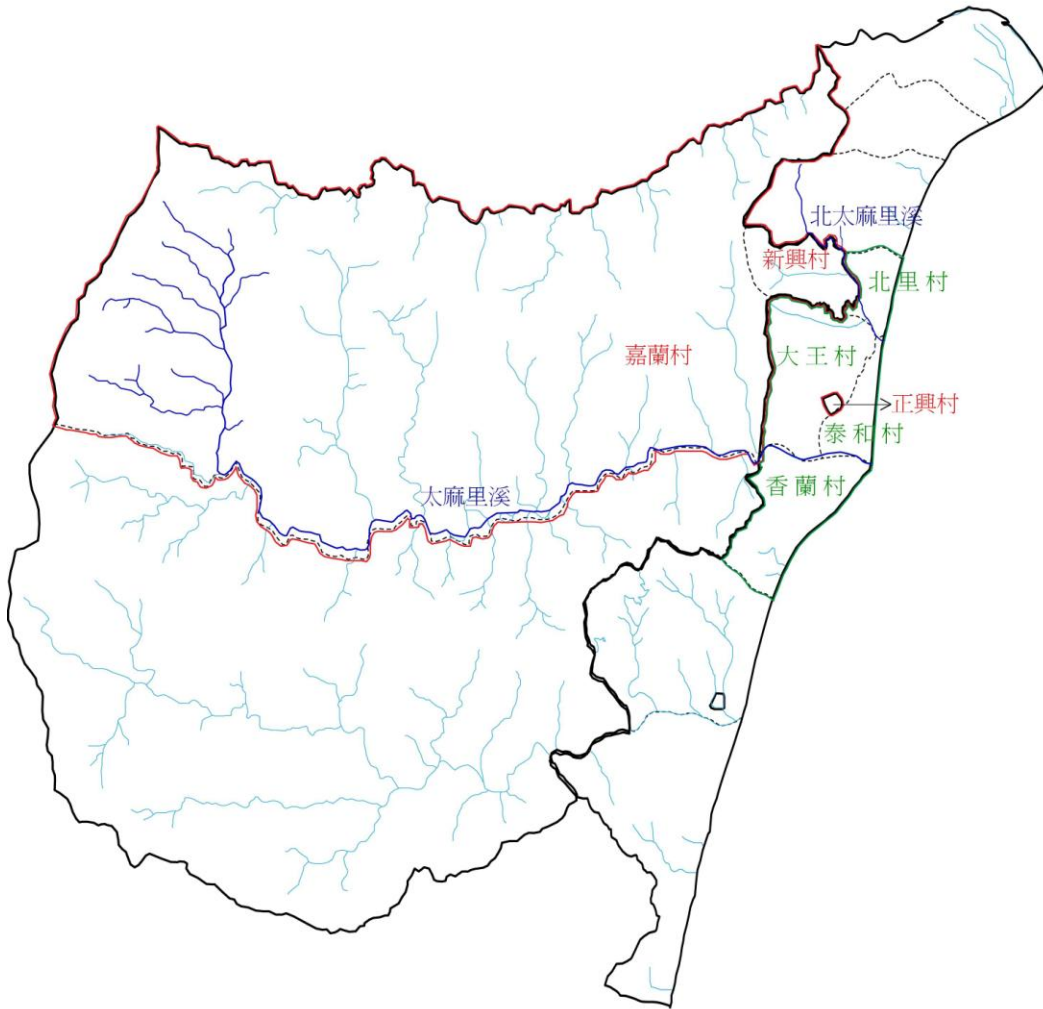
2009年8月8日莫拉克風災對原住民地區造成的重創，突顯了佔我國國土面積百分之七十五的山坡地區亟需適當的災難管理機制的重要性，而此次中央政府和地方社區之間在防救災執行和遷村之意見上的落差，更顯示出現今我國的災難管理上，缺乏原住民部落觀點和在地災難論述的事實。

2009年八八水災是台灣自1959年八七水災以來五十年間最嚴重的水災。此次災難致使家園殘敗、家庭解組、各人企需心理調適等等問題，突顯整個社會對災難的認知與應變能力極為缺乏、對災後重建的步驟及整合同樣相當欠缺。水災發生地區多在溪流上中游，聚集於原住民族居住區，因此受到水災影響的民眾中原住民族人的比例相當高。在本背景下，需結合民族學、原住民族、災難認知、遷村認知、重建途徑等等，提出可能的方案協助災後的重建及現行問題的解決。

以降雨量的預報為例，對於原住民部落居民而言，很難直接感受到降雨量的「數字」和災變發生的可能性之間的關係；相對的，部落居民對於周邊環境變化的觀察（如河流顏色的變化）、歷來災難形式、地點、因應方式的紀錄，若能應用於在地的防災資料庫與防災通報上，則能強化災害的認知，產生更大的防災效果；而在緊急撤離的社區動員、不適居住地點的遷村、災後的社會重建等等，也亟需要回到庶民經驗和民族文化特性的角度思考，才能彰顯防救災與環境永續的效果。

本計畫的研究範圍為太麻里流域，包含的行政區域有（見下圖一）金峰鄉：新興村、正興村、嘉蘭村。太麻里鄉：北里村、大王村、泰和村、香蘭村。

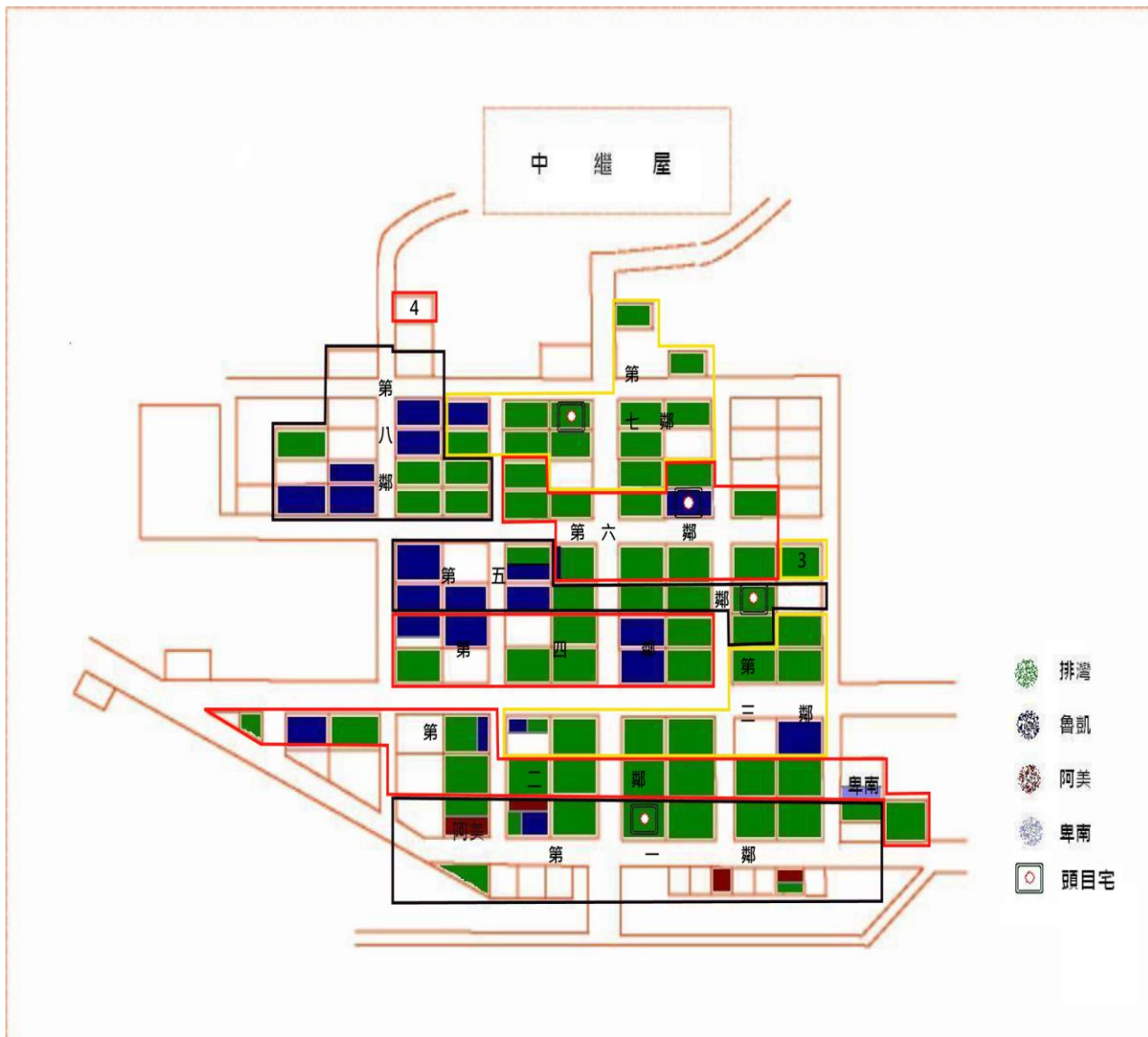
圖一：



圖片資料：本研究繪，底圖參考改繪台東縣太麻里鄉、金峰鄉行政區域圖

說明：本研究範圍共計兩鄉、七村，字樣為紅色者為金峰鄉，研究範圍包含新興村、嘉蘭村及正興村飛地。字樣為綠色者為太麻里鄉，調查範圍包含北里村、大王村、泰和村、香蘭村。字樣為深藍色者為太麻里溪及北太麻里溪，其中，太麻里溪於莫拉克風災時完全潰堤並淹沒嘉蘭村住戶。

圖二：金峰鄉正興村民族及鄰界分布圖



圖片資料：本研究繪，底圖修改至金峰鄉戶政圖。

圖二說明：本圖為金峰鄉正興村民族分布圖，底圖依據金峰鄉戶政事務所提供之位置圖重新繪製，戶籍資料則依據金峰鄉戶政事務所提供之 10 月份資料為主，族群判別是依據戶長提報之族別為判定標準。圖中包含民族分布、頭目家宅位置、鄰界區分及現興建之中繼屋位置圖，其代表意義及內容如下。

1.飛地：金峰鄉正興村為一飛地，其位置可參見上圖一。金峰鄉正興村飛地完全劃設於太麻里鄉內，為太麻里鄉大王村所環繞。由於正興村中四部落受政策影響，陸續由山區遷出至現正興村地，原集體遷徙之原居地皆位於靠山區的金峰鄉、於民國四十至五十年間則遷入靠海的太麻里鄉(平地鄉)，但行政歸屬上仍隸屬金峰鄉(山地鄉)管理。

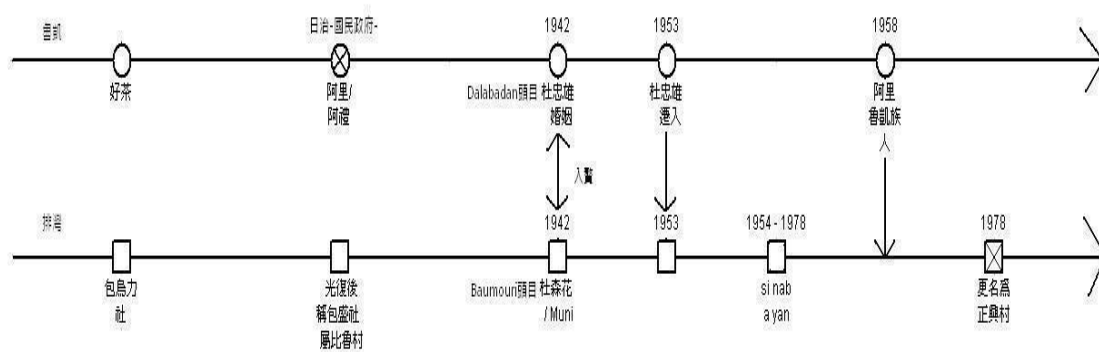
2.包含四部落：正興村中包含有四部落、四頭目¹，因集團移住的結果，遷入正興村地時重新行規劃，因此該村住屋與街道交錯平整，以排灣族為最多、魯凱其次，另有少數阿美及卑南住戶。約四分之三

¹ 圖中標示圓圈者為頭目宅，現有四部落，Vilaulau(比魯)頭目為宋賢一、Kaladalan(介達)頭目為高正治、Baumuli 頭目為萊韻、耶勒滿、Toriktorik 頭目為林明輝。

為排灣族人、四分之一為魯凱族人，本地之阿里魯凱族人根據下列線段圖²顯示是透過 1940-50 年代婚姻關係陸續遷入。目前四部落的頭目仍有些許權利，以包慕里(Baumuli)為例，每年仍舉行有收稅日，即所屬的平民與隸屬者需向頭目家族納供的儀式³，實證明正興村中頭目之地位仍有其精神領導意義。

3.鄰與部落關係：正興村共計八鄰，透過圖示發現鄰與鄰間的劃分多以平整相接為原則，而鄰長的管轄區與頭目的管轄方式更是大不相同，頭目是以同一族群、家族、支系為屬人之畫分原則；而鄰長則是以區域屬地支劃分為原則，也因此會造成一頭目之管轄區跨屬數鄰又或一鄰長之行政鄰內包含多頭目之管轄地。實無法連結部落的劃分及鄰界劃分的相關性，因此若有利益衝突時，鄰長及頭目的權利則恐出現相抵觸的情形。已出現雙重行政體制並存的現象，其一為政府之行政體制、另一則為族群傳統之管轄體制，而今提倡之民族自治可能提振後者之管轄權限，因此該議題應引起政府行政區劃之重視。

4.中繼屋後續問題：圖中最上處，亦為部落最高處目前規畫為嘉蘭村莫拉克風災居民的中繼屋住處，然而原分屬不同村、不同部落的居民現在混住於正興村中，對中繼屋居民及正興村居民皆帶來困擾與不便，其原因及規畫應可再深入探討。此中繼屋設置問題若不妥善處理恐形成正興村飛地中另一塊飛地，因中繼屋為特殊化之設置，多數中繼屋住戶為嘉蘭村村民，現坐落於正興村地中，同時也造成了村中有村的另類情形，然而這些迫切的問題卻沒有引起鄉公所及政府單位重視，但透過本圖圖示即可發現過去遷村造成的飛地問題如今又由於災後遷村出現在飛地之中，如不妥善考量族群傳統制度將形成行政區劃日亦繁雜之問題。



金峰鄉正興村包慕里

圖片資料：本研究繪，文獻資料依據《金峰鄉志》及金峰鄉公所網頁。

5.正興村概況說明：下表說明正興村之現況，正興村經九十九年十月的戶政事務所數據調查，正興村的行政區畫包含八鄰四部落，全村共計一百九十六戶，而其中僅七戶(戶長)共三十七人非登記為原住民，約有高達百分之九十五為原住民，而在族群戶口組成上，四分之三為排灣族、其餘四分之一為魯凱族，僅有四戶阿美族、一戶卑南族戶。根據鄉公所及鄉志提供資料，正興村為數不少的屏東阿禮魯凱族人是由於民國三、四十年代的婚姻關係而陸續遷入。

² 見下接續線狀圖。

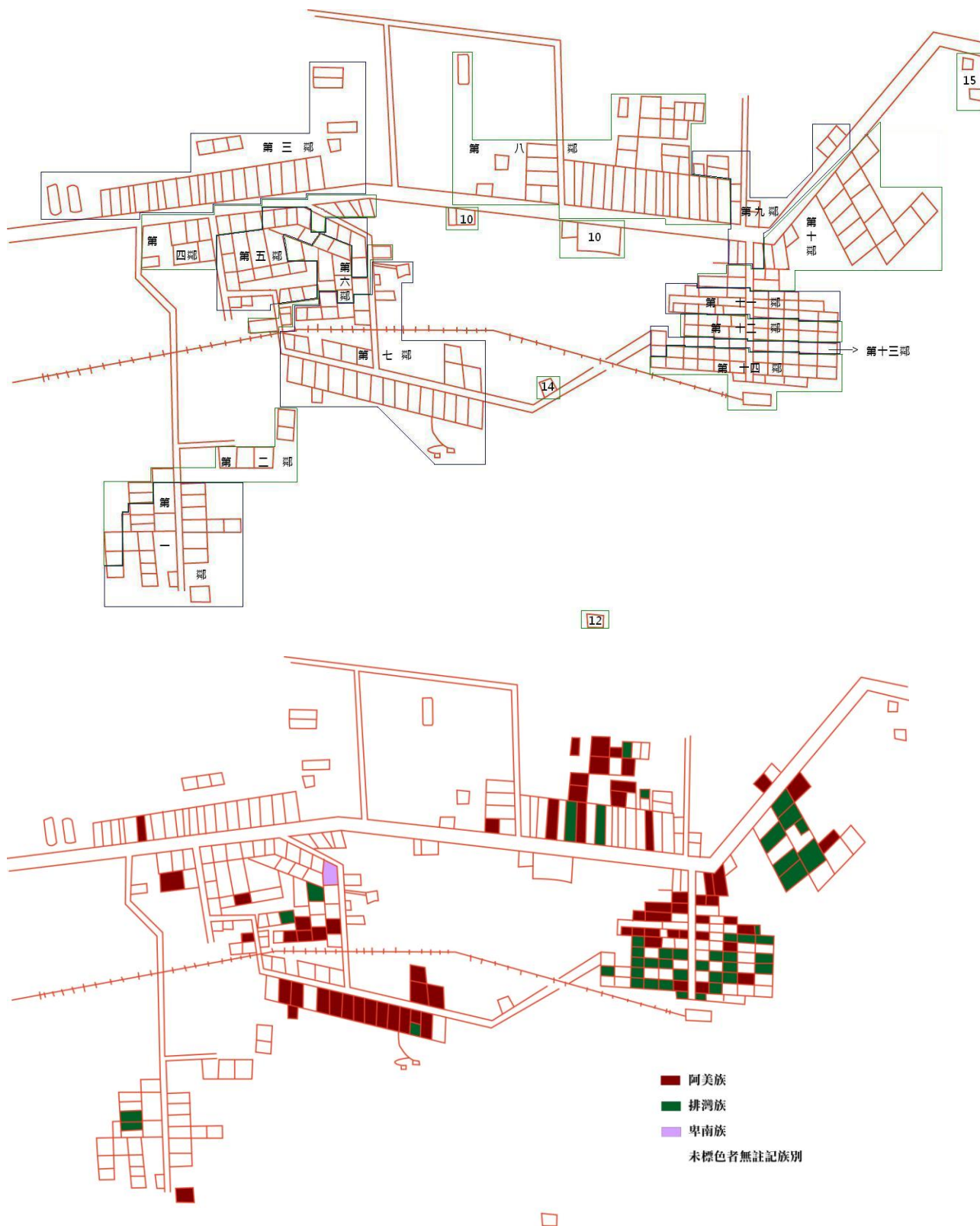
³ 參照原民台專案節目「包牧里收稅日」，製作人/導演：卡古耶勒滿。

表二：

部落名稱	居民族別 (主要族別)	所在位置		部落人 口數	部是否具傳統 社會組織(置有 頭目或自主管 理的機制)		「部落」的形 成屬於舊有 部落或新興 部落	
		村(里)	鄰		是	否	舊	新
比魯村	排灣	1.正興村 7、8 鄰 2. 嘉蘭村內小部分 3. 新園里小部分		200	✓		✓	
斗里斗里	排灣	正興	4、5	79	✓		✓	
卡拉達蘭 (介達)	排灣、魯凱	正興	1~3	400	✓		✓	
正興村	排灣、魯凱	正興	6~8	150	✓		✓	

表格資料：參考整理自金峰鄉公所網頁

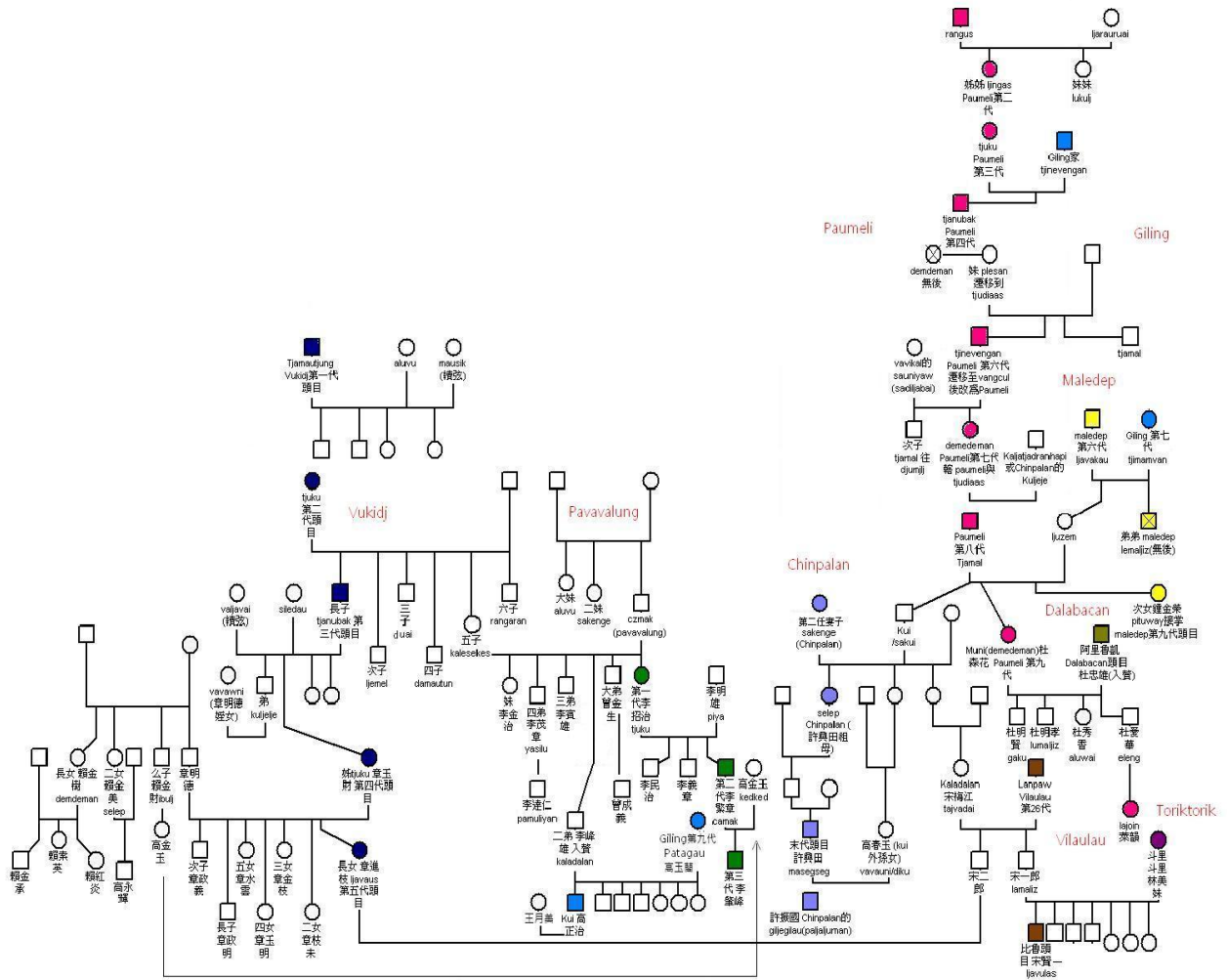
圖三：太麻里鄉香蘭村鄰界畫分圖及族群圖比較



圖片資料：本研究繪，底圖修改至太麻里鄉戶政圖。

圖三說明：本圖為太麻里鄉香蘭村的鄰界分佈圖及族群分布圖之對照，底圖依據太麻里鄉戶政事務所提供之位置圖重新繪製，戶籍及鄰分佈資料依據太麻里鄉戶政事務所提供之 10 月份資料為主，族群判別依據戶長提報之族別為判定標準。由鄰的分界圖可見各鄰之畫分居於方正，少見例外情形，香蘭村分為新香蘭及舊香蘭，圖右側為新香蘭，原住民族所在之鄰數多聚居於六至八鄰、十至十四鄰內，新香蘭排灣及阿美接近各半、而新香蘭之原住民則以阿美族為多。由族群圖可知香蘭村主要組成阿美族及排灣族，應分屬兩大不同族群管轄，然而該鄉在提報原民會時僅合併提報拉勞蘭此單一部落。而在比對鄰界與族群圖時，發現鄰的劃界與族群考量較低，例如十四鄰僅三戶為阿美族戶長，其餘皆為排灣族部落，而未提報族別之戶口與排灣族戶口相同，唯十一鄰較統一。所有原住民族戶中僅占新香蘭住戶約 1/2，意謂平地人戶口亦有 1/2，在此情形之下，原住民族又分為排灣及阿美兩大族群，若要提報部落實有難處。應以不同族群為主體反覆檢驗香蘭村的拉勞蘭為單一部落或分別兩部落又或是平地人為主的部落組成。

圖四：太麻里及金峰相關九家系譜圖



圖片資料：本研究繪，文獻資料依據《金峰鄉志》及《排灣族的源流》。

圖四說明：本圖為金峰鄉 Vukidj 家族、Giling 家族、Paumeli 家族、Vilaulau 家族、Toriktorik、Chinpalan 家族、Maledep 家族之頭目婚姻友好關係圖。可得知頭目與頭目家族之間的姻親友好淵源及關係。

貳、 文獻探討

一、國內外相關研究

1. 聚落生態的研究

廖秋娥(2001)講述以大武地區為生活走廊的排灣族人(包含東排四鄉),在日治時期及民國時期面臨不同政策下,所產生的社會變化—改變大武地區聚落的分佈型態,更面臨土地的重新分配,導致適應與生活面臨考驗。而陳嘉晉(2006)在論文中則分析台灣的生態環境、風土條件、原住民族群發展脈絡以及文獻上有關風土建築的資料,以深入山林實地調查的方式,從台灣島的生成、板塊運動的影響及地質構造的分布,探討石板屋聚落之擇地、選址與地質環境之關係,從而歸納各聚落石板屋構造與地形、地貌及其他風土條件適應之證據。

此外,有其他研究指出,過去,聚落的形成是反應自然條件和社會文化內涵的一種表現,從而在生活領域上改變或構成。筏灣部落是一個有歷史的部落,因而經歷傳統、殖民與國民政府的強勢文化指導權的進入,卻還能保存自己本身的文化與變前的軌跡,針對於此,特別在其生活領域的構成、生活型態、社會文化制度等相關做探討,並以部落作為佐證,去客觀的詮釋生活(江昭德:2008)。

簡瑞宏(1995)探討排灣族原住民居住空間構成,指出過去政府,為了所謂的加強山地聚落的生活品質及帶動山地經濟,各自採取一系列的”平地化”政策,將山地納入平地社會體系的一環,但殊不知當山地遇上平地會有多大的影響與改變,這讓處於強勢文化之中的原住民要如何面對。故引屏東縣七佳為例,去解讀在不同的社會體系下(日據前後與民國),此部落所面臨的改變,將居住空間的變化及透過訪談記錄,去試者整理與歸納,去解釋聚落的選擇、土地利用的方式及外來文化影響等的相關問題。

高至誠(2007)則從人、空間與認同之關係,研究最近幾年,在原住民的各部落間興起會到舊部落、舊遺址等領域探究的活動,去做為認識自己與族群的一個管道。在一次與部落同前往舊部落的田野調查活動中,去了解人、空間與認同之間的關係,並利用相關理論做為對話,將排灣族的對於聚落空間的內在思維與社會結構義涵,去做一次完整的呈現與探討。

2. 災害人類學的研究

災害人類學(Anthropology of Disaster)是二十世紀中期興起的一個新的研究領域,隨著二十世紀末不斷發生的災難事件而再度受到重視。「災害」(disaster)是指在一個特定的時間與地點中所出現的突發事件,該事件使得原有的社會結構出現斷層或破裂,無法正常運作。

80年代以來災害研究的學者,主要是 Oliver-Smith 和 Hoffman。主要作品有兩本:Anthony Oliver-Smith, Susannah M. Hoffman 的 *The angry earth: disaster in anthropological perspective*(1999『憤怒的地球』),以及『災難和文化:災害人類學』(2001)。文化生態的性質主要在適應的概念,災難不再被視為一個純粹的自然現象,而是一種社會現象,一個歷史過程。災難基本上是一個歷史進程,而不是一個孤立的事件。在80年代這一災害調查的概念成為主流,如何減輕對災害的影響,減輕災害造成的後果,是當前的一項重大研究課題。

根據 Christina Anderskov 的整理，依據年代畫分了不同內容及資料有關災害人類學的內容，其分類之年代及內容經翻譯整理如下(本資料參考引用自網路資源)：

40年代和50年代人類學在災害研究上的貢獻—

Anderskov 以分析洪水易發區莫三比克穆塔拉拉的個案研究，分析當前災害趨勢進行人類學研究，並試圖構建一個方法，促進理論建設和應用實踐的高度。著作中提到 William Torry (1979)、Oliver-Smith 與 Hoffman (2001) 認為 50 年代之前人類學確實推動了新的研究領域，但他們不同意就災害來研究這個問題而要擴大人類學家的參與和人類學的方法 (Torry 1979:518; Hoffman & Oliver-Smith 1999:1; Oliver-Smith and Hoffman 2001:5)。Oliver-Smith 和 Hoffman 認為整個 20 世紀 50 年代人類學參與災害研究仍然偏低，由於一般人類學的重點放在正常和連續性規定的結構功能主義的框架。換句話說主流人類學側重於一切，因為災害被視為是不正常的孤立的事件。重點放在建設文化概況的基礎上正常的民族志，排除解決災害造成的生活問題的干擾和變化 (Oliver-Smith & Hoffman 2001:4:5)。另一方面 Torry(1979 年)指出 20 世紀 50 年代人類學家開始研究災害系統，直到 20 世紀 50 年代他的做法被形容為非常符合社會學方法，不過，當時的文化人類學家開始有系統地研究和深入社會的自然災害，尋找與災害有關的行為，並編纂這些研究結果或參與風險控制計劃 (Torry 1979:518)。不管是人類學與災害研究小組在 20 世紀 50 年代有何直接關連，Oliver-Smith 和 Hoffman 等他們都同意，總體而言，早期人類學的重點是在把災害當作獨特的研究對象。人類學家在田野工作考察時正好遇到洪水，乾旱和颶風，這種事件和文化回應他們列入了現在的經典民族志當中，例如 the Nuer, the Turkana, and the Tikopia (Torry 1979:518; Oliver-Smith and Hoffman 2001:5)。

60年代和70年代人類學災害研究的貢獻—

在20世紀 60年代初仍流行以社會學研究人類的行為，那段災害期間就是核能問題威脅了美國，而美國文化人類學經歷了一個新利益的出現，社會文化變革，文化生態及多線性進化論 (Oliver-Smith and Hoffman 2001:5)。Oliver-Smith 與 Hoffman (2001) 認為，自然災害的邏輯關係對自然環境和災害感知能力創造某種形式的社會文化的變化，人類學至少已作出災難研究的重要貢獻，災害人類學研究可以提供新的解釋性的見解 (Oliver-Smith and Hoffman 2001:5)。而另一方面，Torry (1979 年) 卻認為人類學並不想接近對災害的研究價值 (Torry 1979:520)。因此，Oliver-Smith and Hoffman (2001) 認為，有直接關係災害研究和開發的文化生態和這兩者之間有一個“共生”的關係，Torry (1979 年) 卻認為缺乏災害研究的新背景理論的發展 (Torry 1978:520:521)。然而，他們的這些方法都沒有把災害作為研究對象本身。災害只有包括作為催化劑因素的變化，或某種形式的指標，特定的人如何適應其自然環境。

80年代人類學災害研究的貢獻—

新的理論發展的影響，災害研究在八十年代有其根源，進一步恢復理論的歷史，即 20 世紀 70 年代新的理論框架結構馬克思主義政治經濟 (Ortner 1984:138:144)。關於災害的研究，但是，最重要的元素，這些框架的重新調查，以人類學的概念是歷史 (Ortner 1984:142)。歷史的概念來解釋是誘發社會如何變化，發展與資本主義的到來和/或現代國家結構。Oliver-Smith (2001 年) 認為，這些新的理論觀點被引入災害研究在 70 年代已經從各種渠道，尤其是政治經濟學的倡導者。人類學家和地理學家的工作在發展中世界的主流，發現災害研究帶來了什麼有價值的工作，分析災害的第三世界背景。這些研究人員批評基本上是被動的角色分配之前，調查人員對社會風險的病因及支付很少注意的地方，國家和國際因素都增加或加劇的風險和影響。人類學家關注的領域推進文化生態敦促研究員著重從生態危害和

社會組織的角度(Vayda和麥凱 1975)。研究人員和第三世界要求重新思考災害從政治，經濟的角度，根據兩者之間的關係易受災害影響，長期營養不良，低收入和飢荒的潛力，從而導致這樣的結論：災難的根源在於更多社會性比自然性更高(Oliver-Smith 2001:27)。

相反地，文化生態的性質主要在適應的概念上，災難不再被視為一個純粹的自然現象，而是一種社會現象，一個歷史過程。災難基本上是一個歷史進程，而不是一個孤立的事件，在 80年代這一概念成為主流的的災害調查。這些新的框架和重點人類學導致了災害研究的復興，新的學者以研究的權力結構從事這一領域(Oliver-Smith and Hoffman 2001:5)。

在國內與人類學災害研究有關的研究論述為數極少，有關太麻里流域的災害認知的民族學或人類學的探討，更是付之闕如。

3.歷年國科會計畫回顧

歷年國科會計畫與本計畫相關者依所蒐集資料回顧包含有 99 年度林修澈、陳文玲、許瓊文分別三個子計畫的「太麻里流域原住民部落之災難認知、遷村與重建：一個參與式的災難民族誌研究」，是以民族誌調查為主，分別由族群、宗教、傳播資訊等方面針對太麻里流域地區經莫拉克風災前後所造成的影響。94 及 95 年度柯于璋「非結構式天然災害減輕政策之可行性分析-子計畫：以土地使用管理與遷村計畫為例」，此計畫對災害的定義及種類有詳細的整理，並以高雄舊、新藤枝部落為案例。

與原住民族遷移直接相關者有 99 年度黃文娟「日治時代熟番地權的轉變與邊區移住—三星與大南澳地區的比較研究」，此計畫正在執行尚未有成果報告可供參考、97 年同為黃文娟所提之「日治時代叭哩沙熟番的土地經營與再遷徙」。95 年度康培德「十七世紀台灣原住民的聚落遷徙」則是由歷史的角度去談論當時荷蘭人來台後的宗教、政策與管理，其中亦提及屏東排灣族部落的遷徙情形。93 年度童春發「排灣族土地命名制度的研究：比較平和村遷移前後之狀況」，本研究由排灣族教授親至當地所做的語言用詞調查。以上針對原住民族遷移之研究案共三人次、四筆，實可見對於原住民族遷移或遷村的調查案尚較缺乏。

其餘有關人口普遍遷移及遷居者則較多，列舉如 99 年度劉一龍「台灣人口的遷移轉型」，99 年度林季平「台灣的遷徙和社會凝聚」，陳淑美 99 年度「社區居民之居住滿意度、社區意識和遷移意願關係之研究」、93 年度「家戶遷移路徑選擇與通勤距離關係之研究—就業區域重組與人口去中心化假說之驗證」、92 年度「住宅遷移決策與路徑選擇變遷之研究」、90 年度「台北都會區家戶遷移決策之研究」，94 年度林享博「就業機會與人口遷移之相互影響—在台灣的實證研究」，莊英章 92-93 年度「遷移、婚姻與生育率：日治時期澎湖廳馬公街與白沙庄之研究」。

與族群或區域相關之遷移研究案，多與語言相關，例如 99 年度洪惟仁、韋煙灶、許世融分別子計畫「兩岸閩客交界地帶語言、地理、族群遷徙跨領域調查研究」，其中包含地理與語言、族群分布與遷徙、語言使用調查等，因該計畫仍在執行期間無報告可查詢，但主旨在閩客調查，獨漏原住民族研究範疇、98 年度洪惟仁亦提有「台灣的語言方言分佈與族群遷徙關係之調查研究」，98 年度蘇淑娟「大陳人遷徙與調適的空間論述：移民空間語彙的建構」，96 年度黎德星「台灣家戶遷徙之研究」。

有關災難，包含風災水災等之研究已略有成果，本年度即不乏許多研究案是以莫拉克之影響而起，對於這類型研究案的成果亦期待有所助益，然而特別提出的是尚未有針對永久屋所做之研究，但中繼屋卻包含有一筆 99 年度姚昭智「極端氣候下複合性災害防治之研究—中繼屋規畫設置與災民生活重建關係之研究」，本計畫仍在執行期間但企盼成果得以對相近研究有所助益。

二、相關文獻資料

1. 專書

台東縣後山文化工作協會 1997《太麻里紀事—大貓藪傳奇》台東：台東縣立文化中心。

台東縣政府 2001《台東縣史：排灣族與魯凱族篇》台東：台東縣政府。

林美容、丁仁傑、詹素娟（主編） 2004《災難與重建：九二一震災與社會文化重建論文集》南港：中研院台史所。

張金生 2003《排灣族部落踏查實錄》台北：財團法人國家藝術文化基金會。

2003《排灣族的源流》南投：台灣省政府文獻會、台北：財團法人國家藝術文化基金會。

夏黎明 2005《戰後東台灣研究的回顧與展望》台東：東台灣研究會。

曾德明（主修） 2006《金峰鄉志》台東：金峰鄉公所。

臺灣省文獻委員會 1997《台東縣鄉土史料》南投：臺灣省文獻委員會。

Anthony Oliver-Smith, Susannah M. Hoffman 1999 *The angry earth: disaster in anthropological perspective*, Routledge

Howard F. Stein 2002 *Toward an Applied Anthropology of Disaster: Learning from Disasters--Experience, Method, and Theory*, University of Oklahoma Health Sciences Center.

2. 期刊

木村周平 2005 災害の人類学的研究に向けて文化人類学 70(3) pp.399-409

Anthony Oliver-Smith 1996 ANTHROPOLOGICAL RESEARCH ON

HAZARDS AND DISASTERS *Annual Review of Anthropology* Vol. 25:

303-328

William I. Torry 1979 *Anthropological Studies in Hazardous Environments: Past Trends and New Horizons. Current Anthropology* Volume 20, Number 3, September.

范麗娟〈原住民與永續發展〉台灣原住民族研究季刊 第三卷第四期 pp.71-95。

謝志誠、蔡培慧 2006.8.15 〈遷村之推動與省思〉與大自然共舞：水體環境變遷之對抗與共生論壇 台北：台灣大學全球變遷研究中心。

陳丁祥、蘇淑娟 2004 〈國家發展大計下的原住民移住聚落：屏東縣三合村拼湊的地區內涵〉地理學報37期 pp.99-122。

廖秋娥 2010 〈戰後台東縣大武地區的集體遷村與生活方式之轉變〉台灣原住民族研究季刊 第三卷第三期 pp.169-195。

3. 學位論文

尤天鳴 2007《山原鄉與平原鄉排灣族在民族發展上的比較研究 ---金峰鄉 vs太麻里鄉》（碩士論文）台北：政治大學民族研究所。

方有治 2005《地方政府辦理土石流防災整備成效探討》（碩士論文）台中：中興大學水土保持學系。

王世駿 2003《災難與宣教：921後基督教在南中寮地區的傳佈》（碩士論文）桃園：中央大學歷史研究所。

王巨中 2004《台灣原住民族傳統文化認同與社會變遷探討：以屏東縣獅子鄉排灣族為例》（碩士論文）台北：政治大學民族所。

王佩卿 2004《新興傳染性疾病健康議題在原住民地區傳佈過程—以嚴重呼吸道症候群（SARS）為例》（碩士論文）花蓮：

- 東華大學民族發展研究所。
- 王俊棟 2004《原住民部落遷村政策之研究—以瑞岩和中原口兩部落為例》（碩士論文）南投：暨南國際大學公共行政與政策學系。
- 王國輝 1995《現階段實行社區參與地震災難防救之探討 -以嘉義市四個社區為例》（碩士論文）台北：台灣大學建築與城鄉研究所。
- 王淑怡 2001《土石流防救災體系與防災社區之探討》（碩士論文）台中：中興大學水土保持學系。
- 王愛君 2003《從紅毛港遷村爭議論居民地方感建構之研究》（碩士論文）台南：台南大學鄉土文化研究所。
- 王嘉麟 2002《府際關係與地方政府治理能力之探討 ----以中央委辦高雄紅毛港遷村案為例》（碩士論文）台南：成功大學政治經濟研究所。
- 古文苑 2002《災難後老人安置與調適歷程之探討 --以埔里菩提長青村為例》（碩士論文）南投：暨南國際大學成人與繼續教育研究所。
- 江昭德 2008《排灣族筏灣部落生活領域變遷之詮釋(1907-1974)》（碩士論文）台南：成功大學建築學系碩博士班。
- 吳光雄 1997《我國災害防救體系之研究 ----以社子島防颱執行過程為例》（碩士論文）台中：中興大學公共學系。
- 吳亭燁 2005《土石流防災社區承受度評估之研究》（碩士論文）台中：中興大學水土保持學系。
- 吳俊鈴 2000《台灣地區治山防災政策之探討》（碩士論文）台中：中興大學森林學系。
- 李佩瑜 1999《由鄰里單元觀點探討震災時救災避難圈之規劃》（碩士論文）台南：成功大學都市計劃學系。
- 李宛樺 2005《旅館業災難風險知覺與回應行為之研究 -以谷關地區為例》（碩士論文）台北：中國文化大學觀光事業研究所。
- 杜玟玲 2004《災難新聞之新聞處理研究 ----以「南亞大海嘯」報導為例》（碩士論文）台北：世新大學傳播研究所。
- 杜秋霞 2008《社區居民觀光發展衝擊認知與公共事務參與行為之研究 ----以高雄縣建山社區為例》（碩士論文）嘉義：嘉義大學體育與健康休閒研究所。
- 周念偉 2005《中區緊急醫療災難應變指揮中心運作之關鍵成功因素》（碩士論文）台中：靜宜大學管理碩士在職專班。
- 周泰利 2008《我國區域聯防機制之探討》（碩士論文）台北：台北科技大學土木與防災研究所。
- 林昇德 2000《我國緊急災難管理機制建立之研究》（碩士論文）台北：政治大學公共行政學系。
- 林欣霓 2007《防災社區災害弱勢族群資料庫管理模式之研究》（碩士論文）台南：長榮大學土地管理與開發研究所。
- 林義勇 2005《金門機場擴建遷村之可行性評估》（碩士論文）台北：銘傳大學公共事務學系碩士在職專班。
- 柯勇全 2006《特定水土保持區劃定政策執行分析》（博士論文）台中：中興大學水土保持學系。
- 胡曉俠 1996《日據時期理蕃事業下的原住民集團移住之研究》（碩士論文）桃園：中原大學建築學系。
- 洪郁婷 2001《建構危機狀態下的公私協力關係：九二一緊急醫療與安置照顧在災難管理過程中的角色》（碩士論文）台中：東海大學公共行政研究所。
- 孫稚堤 2006《原住民地區共用資源保育與利用之分析 ----以新竹縣尖石鄉後山的泰雅族部落為例》（碩士論文）台北：政治大學地政研究所。
- 徐士誠 2006《山坡地社區防災管理資訊系統建立之研究》（碩士論文）台北：東南技術學院防災科技研究所。
- 高至誠 2007《人、空間與認同：一個排灣族部落的實踐》（碩士論文）台東：台東大學南島文化研究所。
- 莊智雄 2000《救災圈域劃設決策支援系統之研究》（碩士論文）台中：朝陽科技大學建築及都市設計研究所。
- 陳文夏 1997《神木村半路店聚落災後遷村規劃建議》（碩士論文）台中：東海大學建築研究所。
- 陳青紘 2006《從社區防災觀點談災害弱勢族群避難支援體系建構之研究》（碩士論文）台南：長榮大學土地管理與開發研究所。
- 陳俊山 1997《大禹嶺與其遷村用地崩塌問題之研究》（碩士論文）花蓮：東華大學自然資源管理研究所。
- 陳建男 2007《山地部落災害防救之評估 ----以屏東縣霧台鄉好茶村為例》（碩士論文）屏東：屏東科技大學土木工程系。
- 陳嘉晉 2006《原住民石板屋與地質環境之探討—以北排灣族群為例》（碩士論文）台南：成功大學建築研究所。

- 楊清湖 2007《地方政府地震災害防救與應變機制探討 ----以 2006年 1226屏東恒春地震為例》(碩士論文)屏東：屏東科技大學土木工程系所。
- 廖秋娥 2001《台東縣大武地區的區域型成與轉變》(博士論文)台北：台灣師範大學地理系博士論文。
- 廖偉成 2000《台灣地區治山防災計畫評估模式之研究》(碩士論文)台中：中興大學農業經濟學系。
- 趙翊瑾 2001《汐止地區坡地開發之研究 ----災難事件對山坡地住宅開發的衝擊》(碩士論文)台北：台灣大學森林學研究所。
- 劉本元 2006《土石流防災措施之遊憩效益評估》(碩士論文)台中：中興大學應用經濟學系。
- 劉信良 2008《清代台灣防災與救濟的探討》(碩士論文)台中：東海大學歷史學系。
- 蔡育忠 1999《地區(鄉、鎮、市)防災計畫災害管理策略流程之研究》(碩士論文)台北：台北科技大學土木與防災研究所。
- 鄭元慶 2004《遙迢遷村路 ----九二一震災重建瑞岩部落遷村紀實片》(碩士論文)台北：台灣藝術大學應用媒體藝術研究所。
- 戴國仰 2002《地方政府重大災害危機管理之研究—以華航大園空難及桃芝風災為例》(碩士論文)花蓮：東華大學公共行政研究所。
- 謝明霖 1985《山胞遷村與環境調適之研究 ----以苗栗縣南庄鄉遷村計畫為個案研究》(碩士論文)台北：台灣大學地理研究所。
- 簡瑞宏 1995《排灣族原住民居住空間架構之研究—以屏東縣七佳聚落為例》(碩士論文)台中：逢甲大學建築及都市計畫研究所。
- 鍾安財 2005《橋梁工程施工安全之分析與防災探討 ----以鋼構箱型梁為例》(碩士論文)台中：中興大學土木工程學系。
- 顏宏松 2006《社區防救災需求認知之研究》(碩士論文)台南：長榮大學土地管理與開發研究所。
- 蘇楊模 2004《高雄縣災害防救體系之研究》(碩士論文)高雄：中山大學中山學術研究所。

4. 報告書

- 行政院災害防救委員會 2009《災害應變處置報告》 <http://www.nfa.gov.tw/ContentList.aspx?MID=164&UID=164&PID=0>
- 行政院原住民族委員會 2009年 12月 25日〈莫拉克颱風災後就業重建工作大要說明Ⅱ〉
http://www.apc.gov.tw/main/docDetail/detail_news.jsp?docid=PA000000003919&cateID=A001951
- 行政院新聞局 2009年 9~12月《八八重建報》 1~18期 http://88flood.www.gov.tw/building_status.php

5. 網站資料

政府官方網站

- 1.內政部--八八水災相關消息 http://www.moi.gov.tw/news.aspx?type_code=08
- 2.內政部消防署 --莫拉克颱風災害應變處置報告
<http://www.nfa.gov.tw/SpecialContent.aspx?SUID=5&UTID=0&UID=164&CID=2572>
- 3.《莫拉克颱風災後重建特別條例》
<http://zh.wikisource.org/wiki/%E8%8E%AB%E6%8B%89%E5%85%8B%E9%A2%B1%E9%A2%A8%E7%81%BD%E5%BE%8C%E9%87%8D%E5%BB%BA%E7%89%B9%E5%88%A5%E6%A2%9D%E4%BE%8B>
- 4.行政院原住民族委員會 --莫拉克風災資料專區 http://www.apc.gov.tw/main/docList/docList_news.jsp?cateID=A001936
5. ejob全國就業 e網--八八臨工專案 http://file.ejob.gov.tw/2009_specially/2009_88flood/index.htm
6. Anderskov, Christina. Anthropology and Disaster http://www.anthrobase.com/Txt/A/Anderskov_C_03

民間自發網站

1. Google 莫拉克颱風救災地圖 <http://www.google.com.tw/intl/zh-TW/landing/morakot/>
2. 民間災情網路中心莫拉克颱風災後重建推動委員會 <http://typhoon.adct.org.tw/>
3. 莫拉克颱風急資集散網 <http://lingtelli.com/savetaiwan>
4. 開拓文教基金會八八水災資源網 <http://www.frontier.org.tw/taiwanfloods/>
5. 國立彰化師範大學輔導與諮商學系八八水災心理健康資訊網 <http://88.heart.net.tw/>
6. 金鋒鄉社教工作站 <http://s420.ttcsec.gov.tw/website/ce29/pp03.htm>
7. 嘉蘭村重建資訊網 <http://www.kaaluwan88.tw/>
8. 嘉蘭社區發展協會 <http://blog.yam.com/user/kaaluwan.html>

媒體專題

1. 中央社莫拉克風災專題 http://www.cna.com.tw/Proj_morakot/List.aspx
2. 今日新聞八八水災 <http://www.nownews.com/88/>
3. 自由時報莫拉克風災新聞專區 <http://iservice.libertytimes.com.tw/2009/specials/Morakot/>
4. 華視新聞八八水災大事紀 <http://news.cts.com.tw/action/event/flood/index.html>
5. 聯合新聞網時事話題八八大水災專題 http://mag.udn.com/mag/news/main_page.jsp?f_MAIN_ID=421

參、 研究方法

以下就本計畫所使用的各項研究方法與採行步驟，分述之。研究方法之採用乃為配合本研究目的--「研究太麻里流域的生態與部落，尤其是兩者之間的具體相關性，畫出以鄰為單位的民族分佈圖。同時對部落也包括部落內的民族結構與社會結構，探討民族差異與職業差異」。主要研究方法採用文獻蒐集、深度訪談、參與觀察及資料分析等。執行重點與步驟如下表：

表三：

步驟	研究方法	說明	期程
資料 蒐集	文獻蒐集	蒐集太麻里流域的村社概況與產業發展資料、持續蒐集研究地點關於風災與遷村的相關資料、分析各項有關災害認知與遷村觀念之文獻。	2010.08-2011.06
	參與觀察	以災後直接實地觀察，參與社區或部落的活動，發現問題並透過文獻資料的確認、深度訪談等獲得所需資訊。	2010.09-2011.06
	深度訪談	對各村參與救災與防災、部落族群關係、部落重要人士之居民或族人進行深入的訪談。	2010.10-2011.06
資料 分析	質化資料分析	訪談資料的彙整與分析。	2010.12-2011.06
	背景文獻分析	結合田野資料與部落知識進行分析。	2010.12-2011.06
期末 結案	整合各項資料	彙整相關資料，建置本研究之完整性。	2011.02-2011.06
	期末報告撰寫		2011.06-繳交

研究過程之困境與限制及解決途徑：

研究所需許多一手資訊如戶籍資訊與統計數據等，為繪製部落空間資料之基底，完全需仰賴當地的行政基礎單位(如鄉、村、鄰)等地方行政機關，但因適逢太麻里地區門牌整編，部分資訊取得不易並在交接之時恐有誤差，最後呈現之資料未必完整。

此外，有關各部落民族史的遷村過程與遷村的因素，透過訪談有不同說法，雖過去有金峰鄉志可供參考，但鄉志中亦有前後敘述有出入之處，於此僅能採行多數人認定之說法，部分史料過於久遠不易釐清，資料或有缺失與不夠全面之處。本難處仰賴原民中心人脈關係，可以解決調查與訪談資源不足的問題，太麻里一帶鄉鎮有多位校長、鄉長、教師為政大民族學系碩博士學生，多所教會牧師亦多年與政大原民中心有長期合作關係，獲得地方有力的協助。

肆、 結果與討論（含結論與建議）

針對太麻里溪流域的聚落生態與部落現狀，尤其是兩者之間的具體相關性，進行調查與分析，進而畫出以鄰為單位的民族分佈圖。同時，對部落也包括部落內的民族結構與社會結構，詳細探討其民族差異與職業差異。

在原住民族史上，「民族遷移」與「集團移住」，一直是研究的重點。兩者相同之處在於都是「部落移動」，兩者相異之處在於前者是「民族主動移動」、後者是「民族被動移動」。這種「民族被動移動」，在日本時代叫做「集團移住」，在當代叫做「強制遷村」。

「強制遷村」的被接受程度，涉及對災難認知的程度、對於居住地的選擇條件。就這一點而言，太麻里溪流域是全台灣最佳的研究點。因為這裡平地人與原住民混居，阿美族與排灣族混居，排灣族裡平地原住民與山地原住民混居而分治（所以太麻里鄉境內有金峰鄉的轄村），一個排灣族村裡有 4~8 個社混居而分治。

這些排灣族的遷移，首先是從屏東縣往台東縣做民族主動移動，其次由高山往平地做民族被動移動。在主動移動時如何「選擇社址」，在被動移動時如何保持「混居而分治」，甚至如何建立「飛地」（鄉境外設置行政村）。這一點在原住民族史研究上是突破點，在災難救助上（或未來防災上），尤其涉及強制遷村問題上，更有其應用價值。

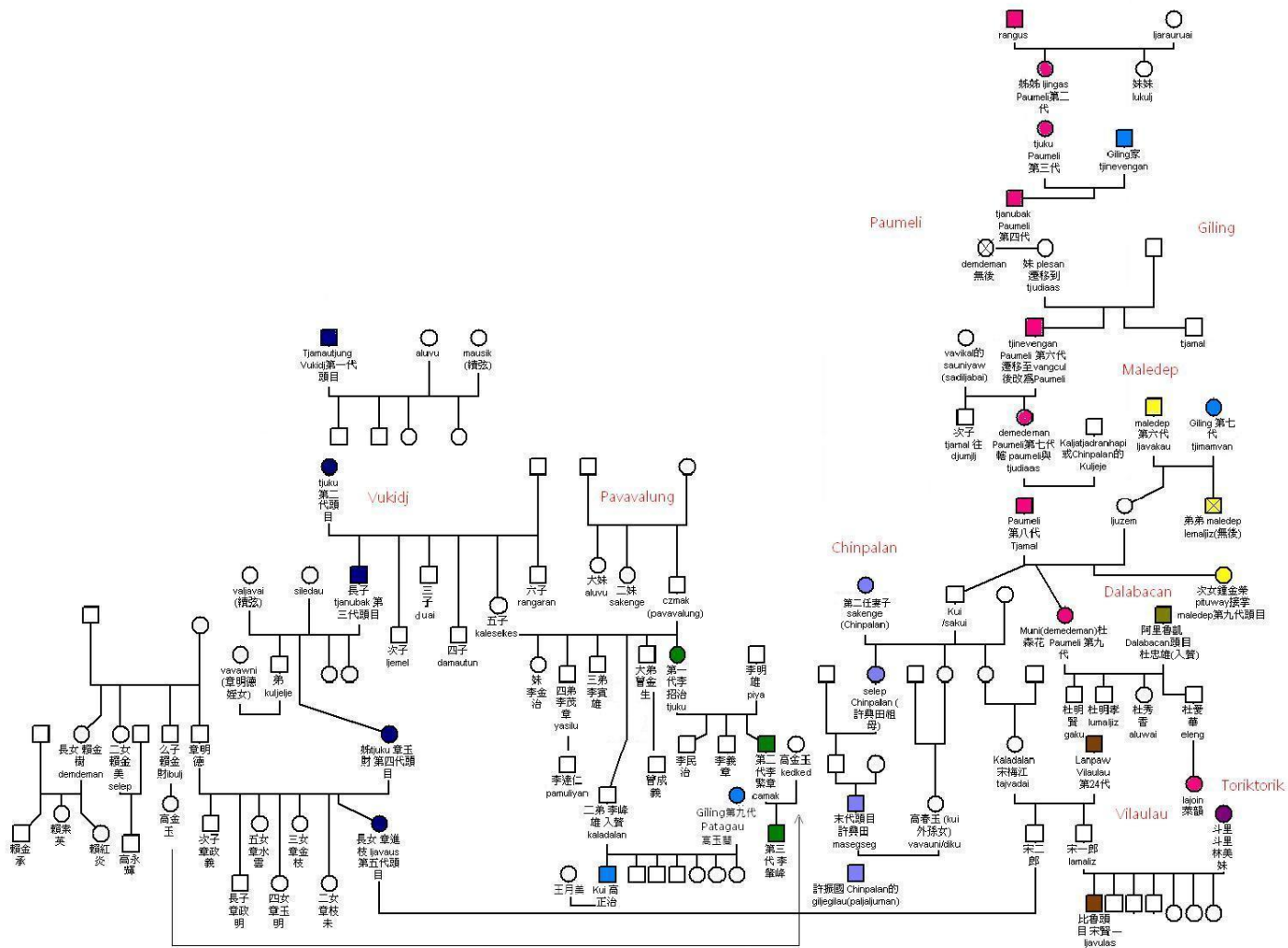
民族特性，包含傳統上民族別的、社別的。這種民族特性在太麻里溪流域有相當顯著的功能。民族特性影響到現代的行政區劃，飛地的出現，便是明證。在太麻里鄉境內有兩個村（賓茂村、正興村）是金峰鄉所轄的村，這就是飛地。正興村內的嘉蘭村中繼屋，目前也幾乎發揮「村中村」的飛地功能。民族特性也影響到行政推行，村鄰長的現代行政系統與頭目的傳統行政系統，同時並行發揮影響力，這在太麻里溪各村盡皆如此。頭目轄民跨鄰不跨村。

各村排灣族普遍有立遷村碑習慣，展現「舊社意識」與「遷村意識」。這是社的「核心家族」與頭目之間強烈的連結，也是「舊社意識」對於現行的村或鄉的對抗。

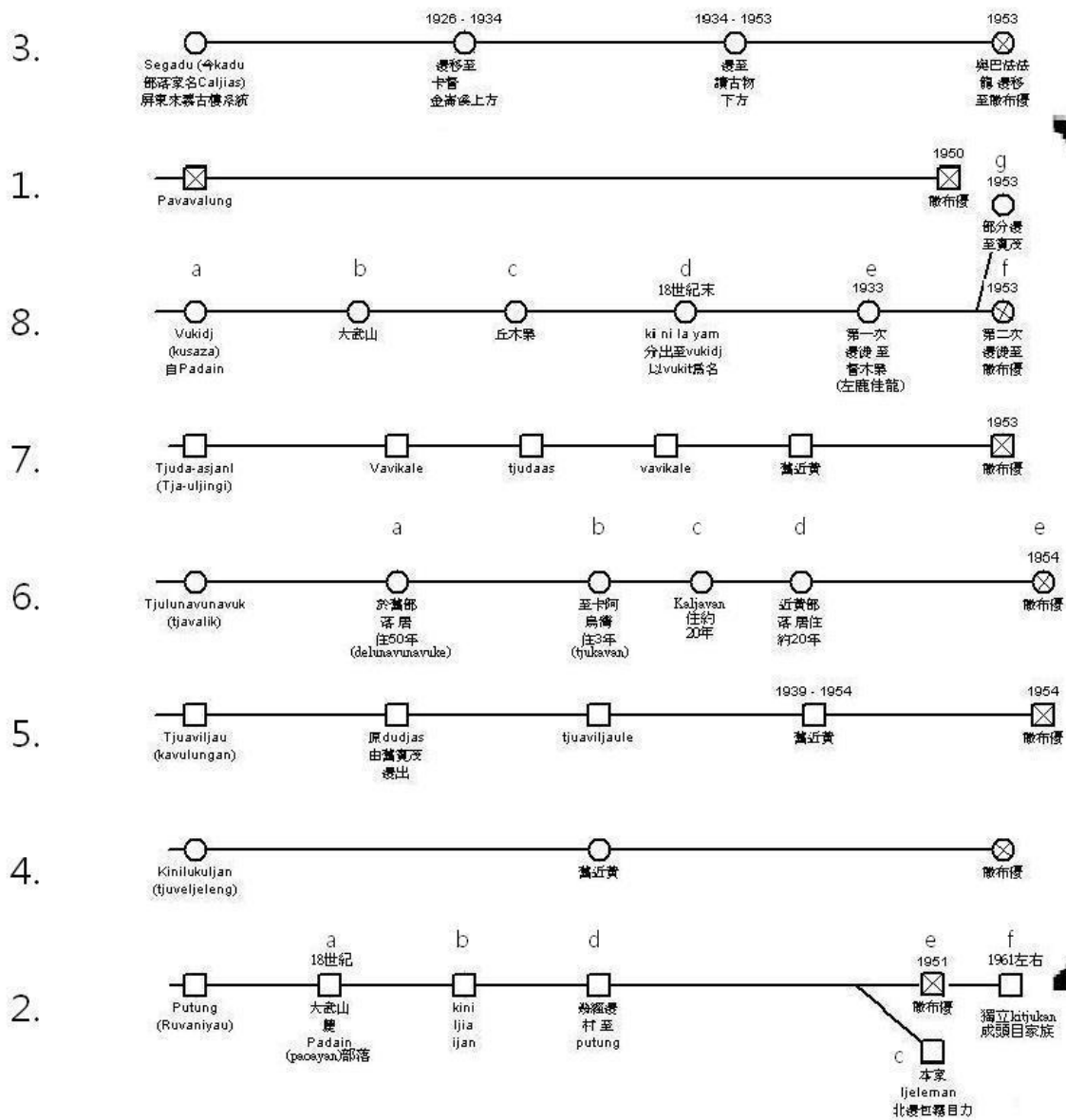
由於有頑強的民族特性，所以不容易打散混居。太麻里鄉表示永久屋的分配，以原來的村為單位去分配。事實上金峰鄉嘉蘭村幹事表示該村擬依頭目為中心，同社相鄰而居。

凡涉及太麻里溪流域的永久屋分配或遷村措施，都不能不先考慮這種民族特性。

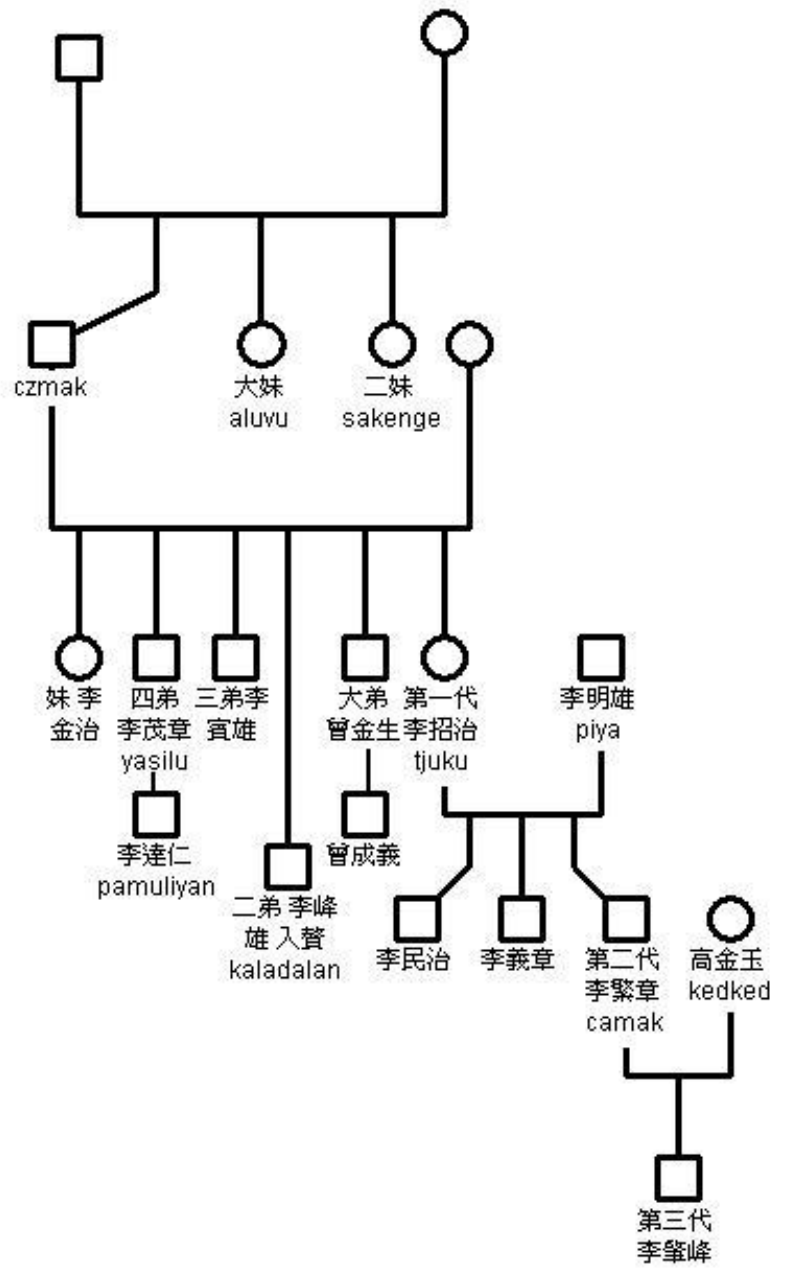
附件一：本研究繪圖



金峰鄉新興村

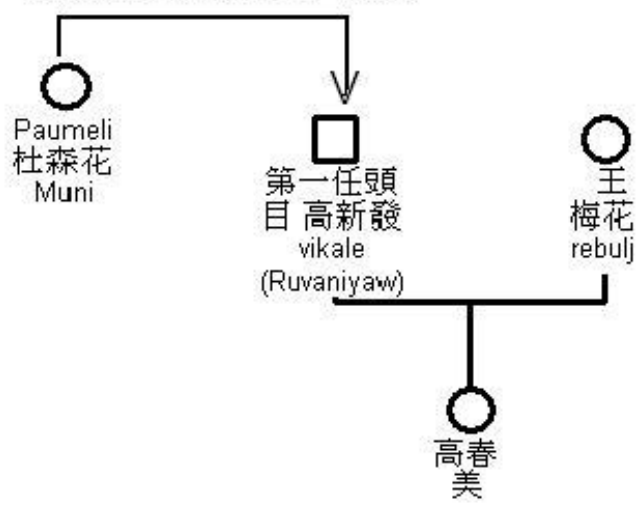


金峰鄉
新興村
Pavavalung

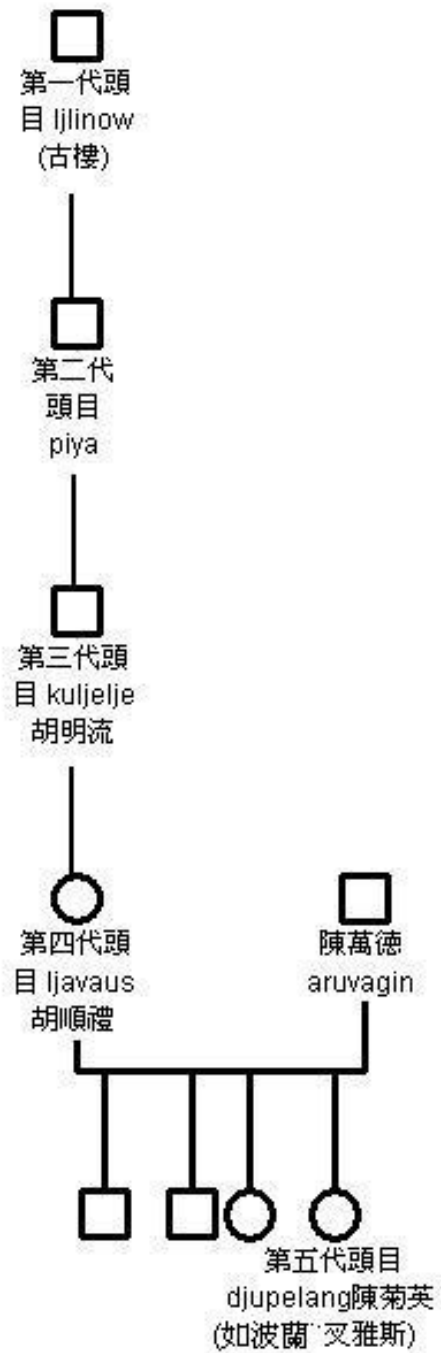


金峰鄉
新興村
Putung

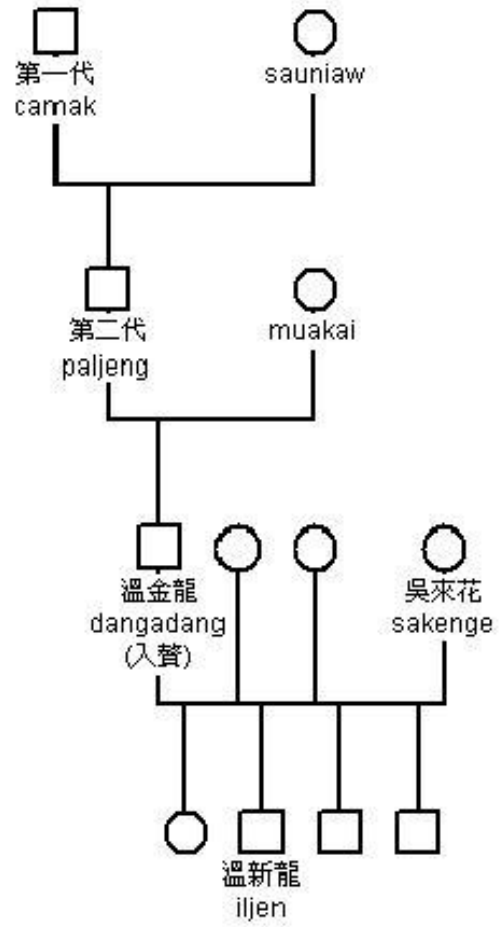
Ruvaniyaw 忘心 隸屬 Paumeli
故 Muni 同意 高新發 自立 第一任 頭目



金峰鄉
新興村
Segadu



金峰鄉
新興村
kinilukuljan



金峰鄉
新興村
tjuaviljau

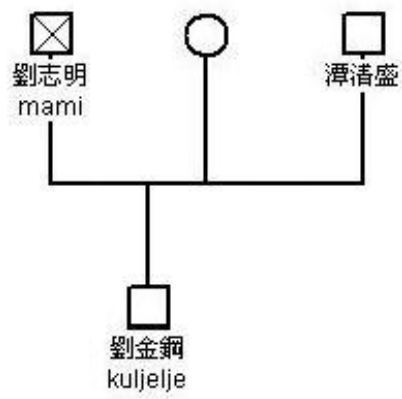


金峰鄉

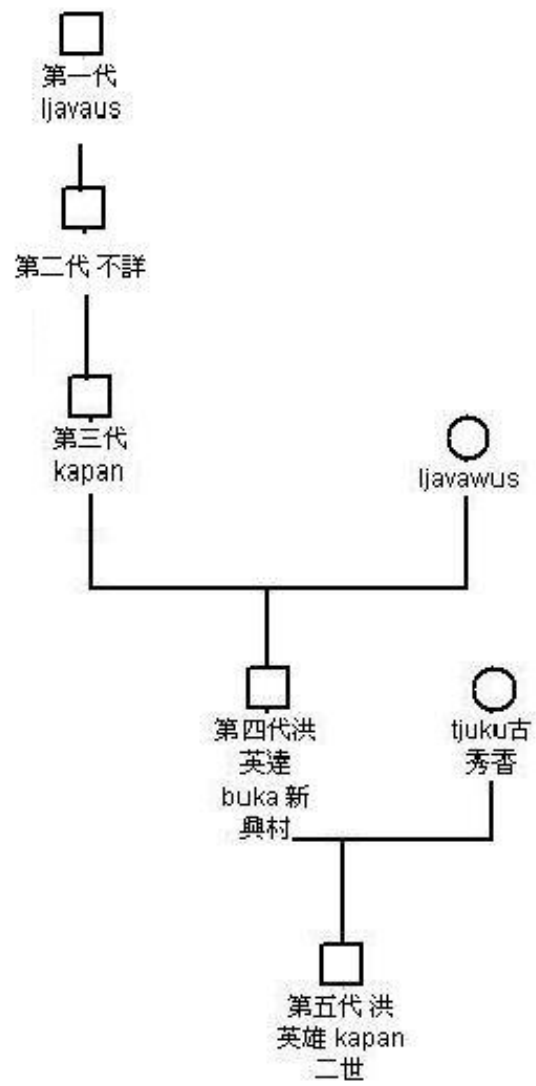
新興村

Tjulunavunavuk

現況



金峰鄉
新興村
tjudaas



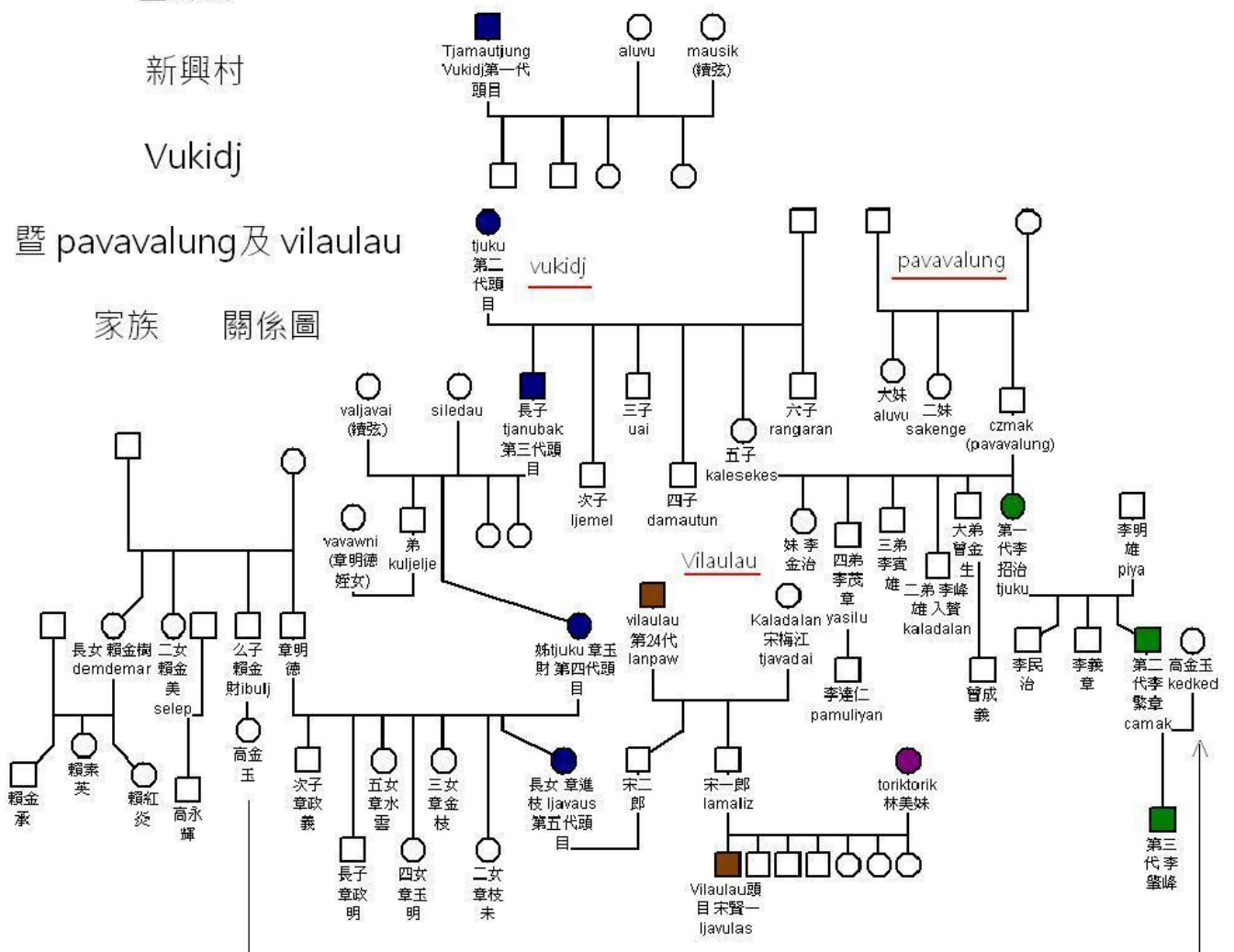
金峰鄉

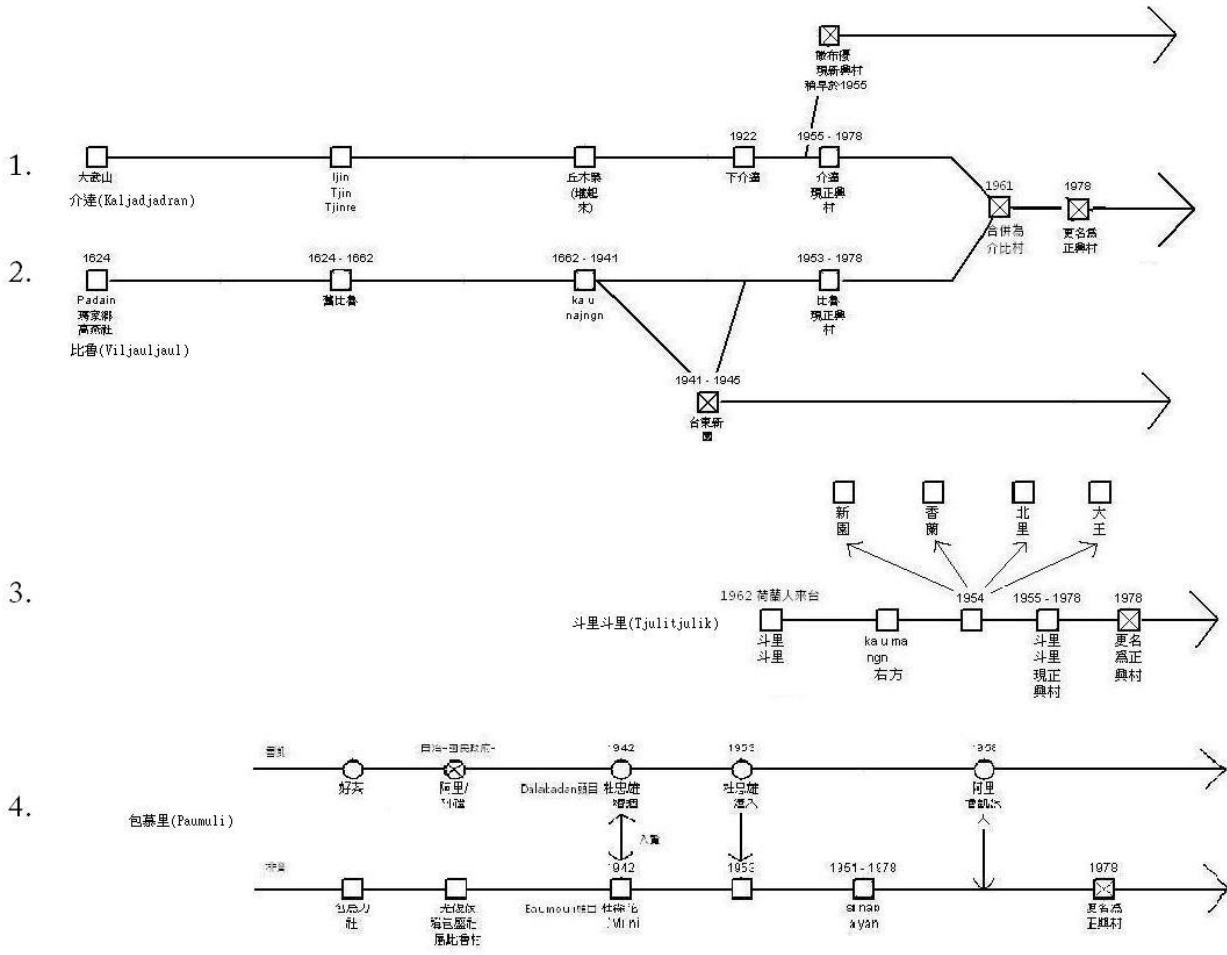
新興村

Vukidj

暨 pavavalung 及 vilaulau

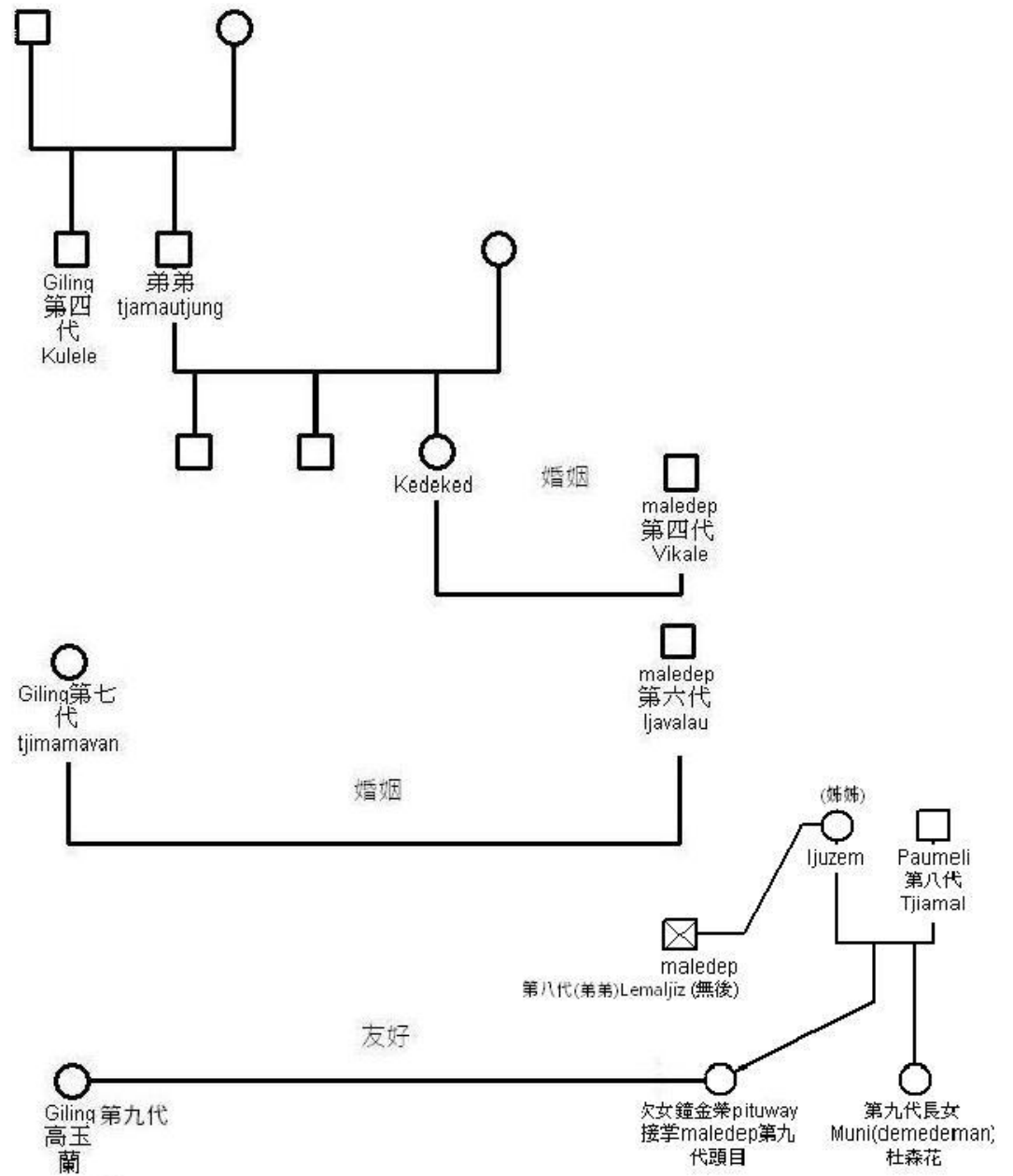
家族關係圖





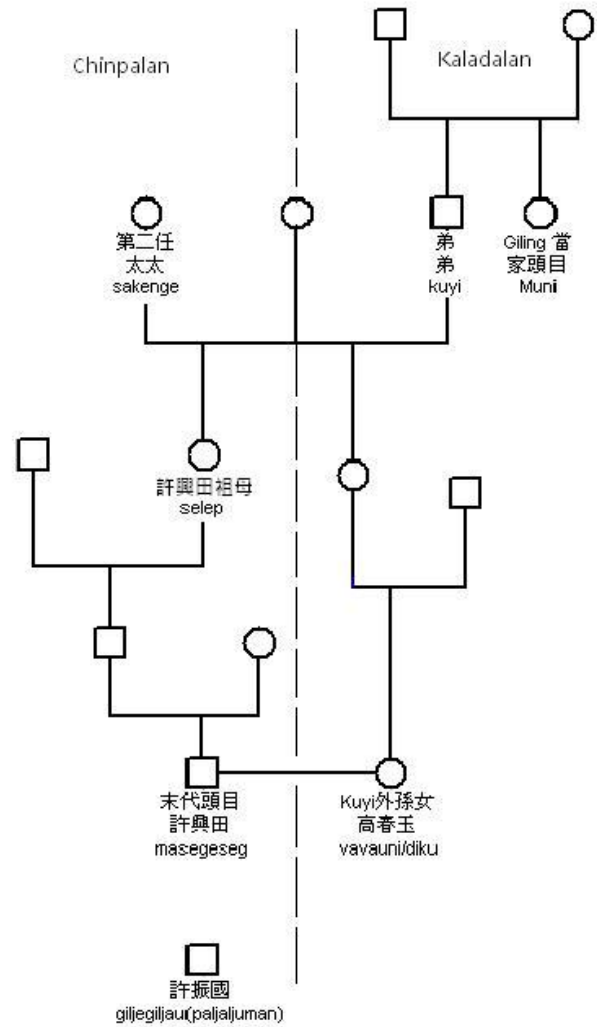
金峰鄉
正興村

Giling 及
Maledep
家族
友好
關係圖

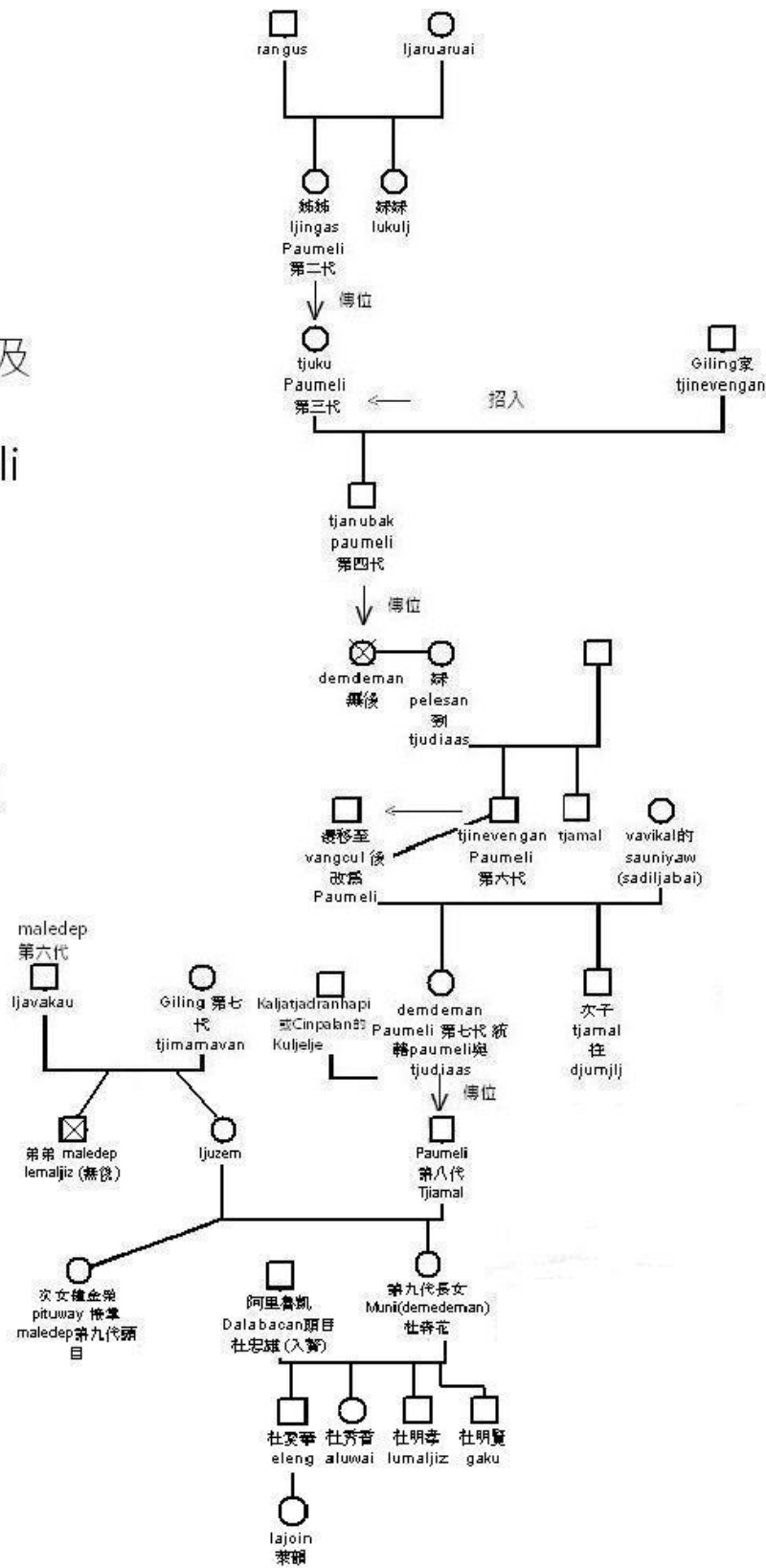


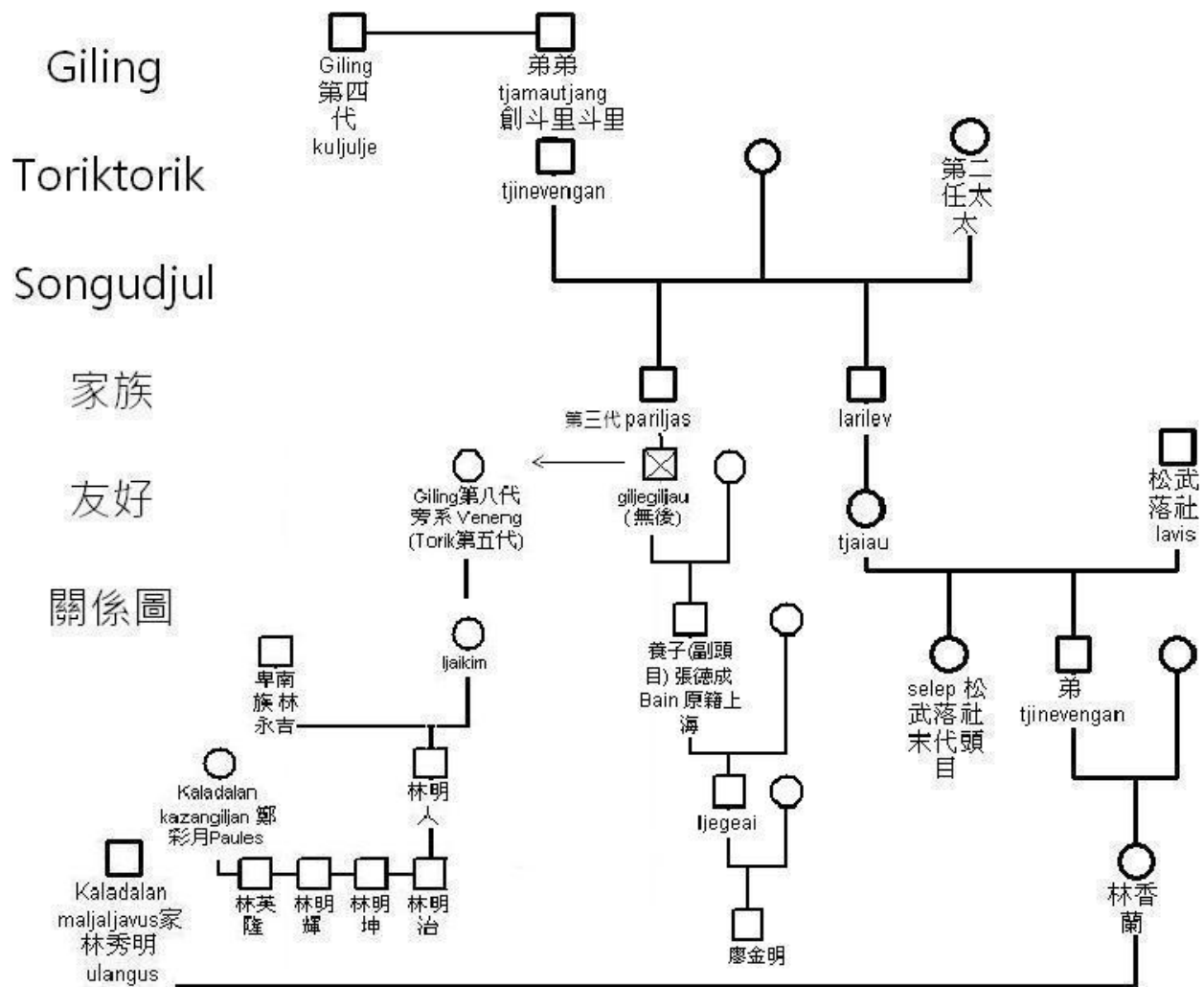


Giling 及
Chinpalan
家族
友好
關係圖

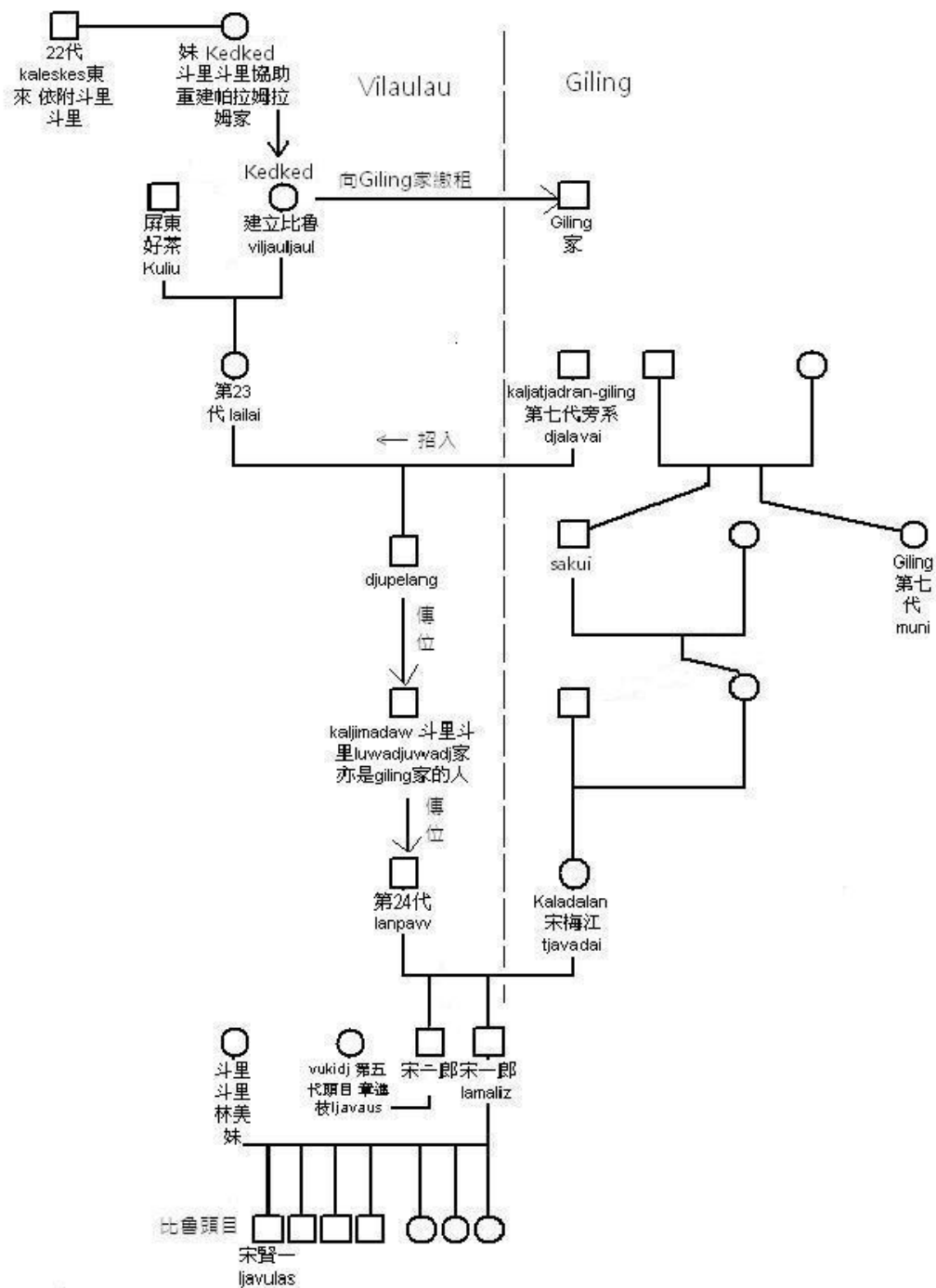


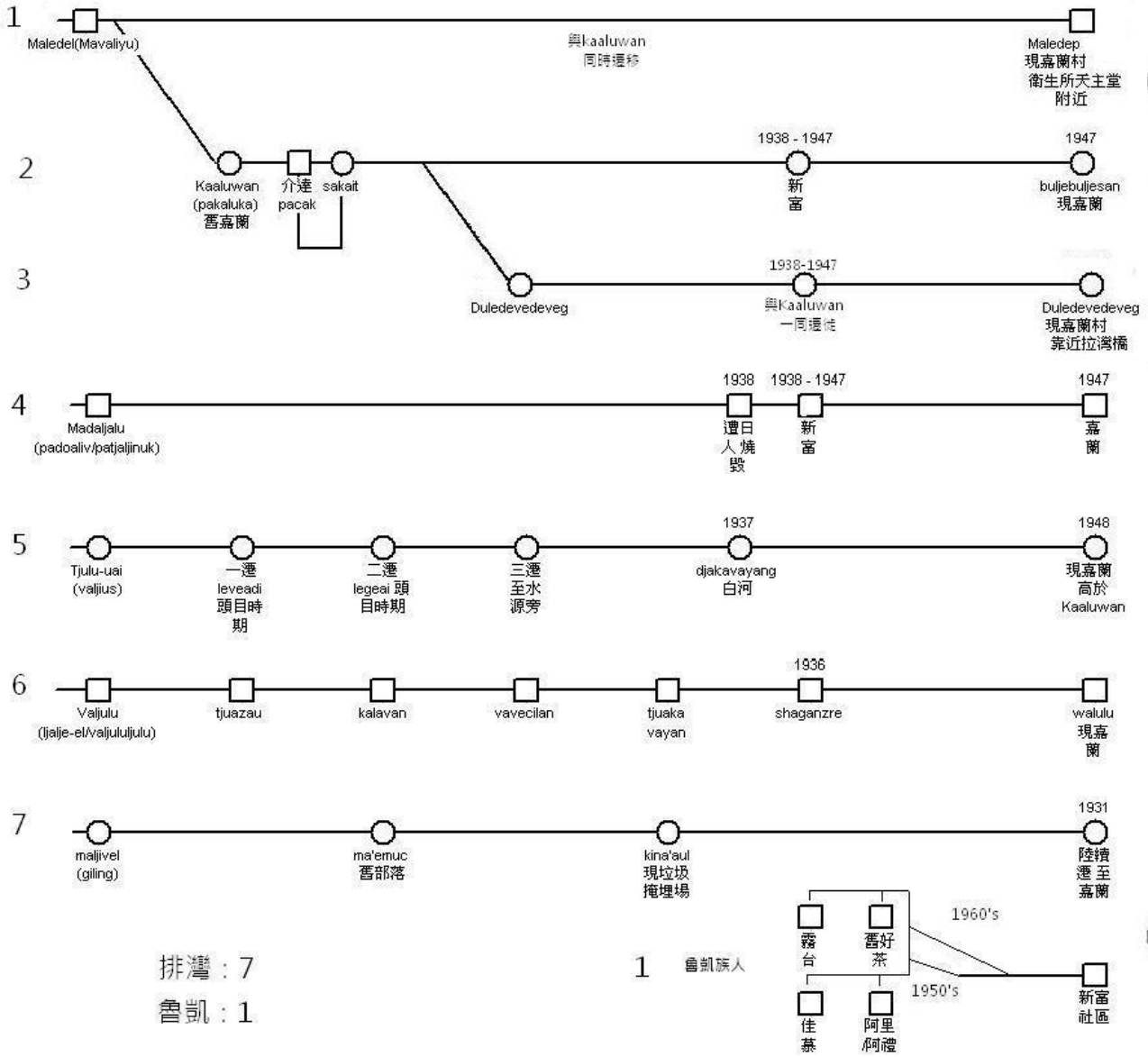
Giling 及
Paumeli
家族
友好
關係圖



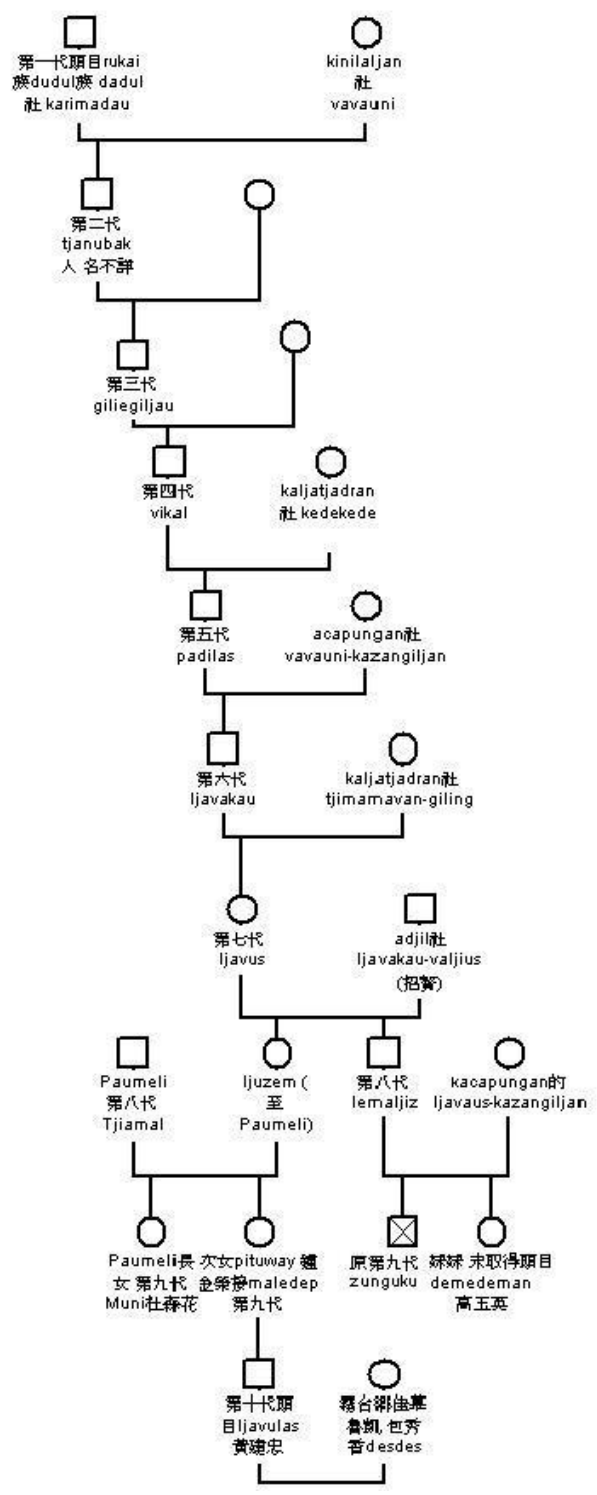


Giling 及
Vilaulau
家族
友好
關係圖

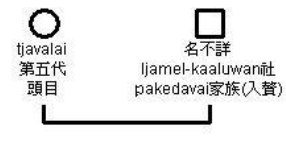
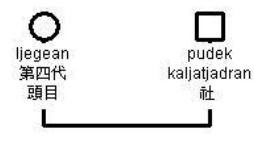




金峰鄉
嘉蘭村
maledep



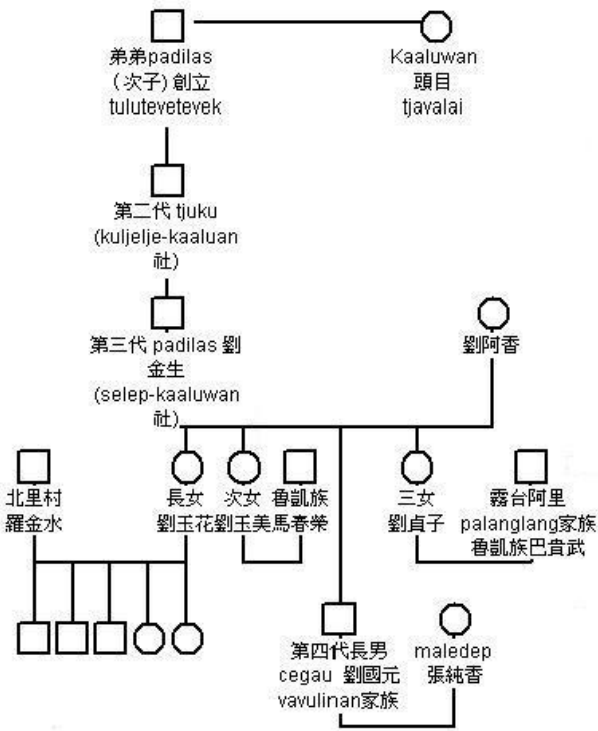
金峰鄉
嘉蘭村
Kaaluwán



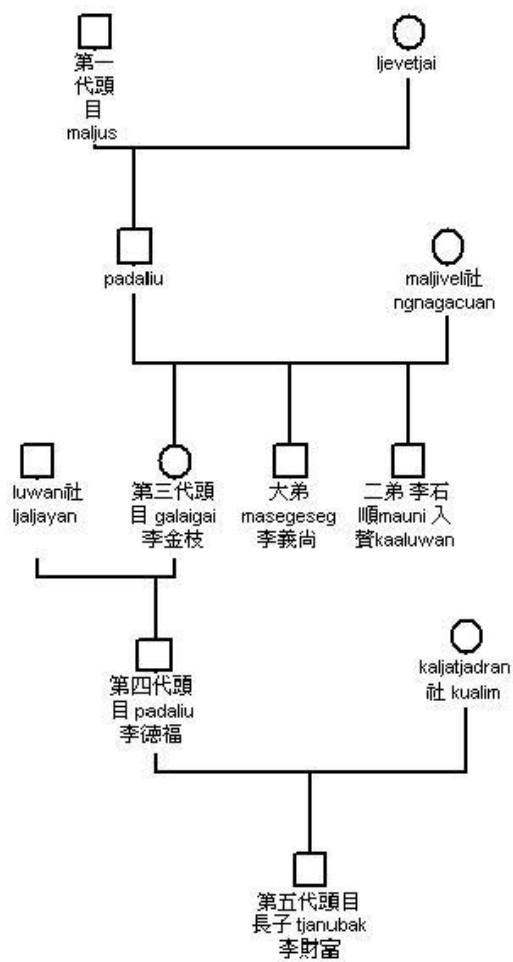
ljavulas
林仁
興 替代頭目



金峰鄉
嘉蘭村
Tulutevetevek
家族



金峰鄉
嘉蘭村
madaljalu

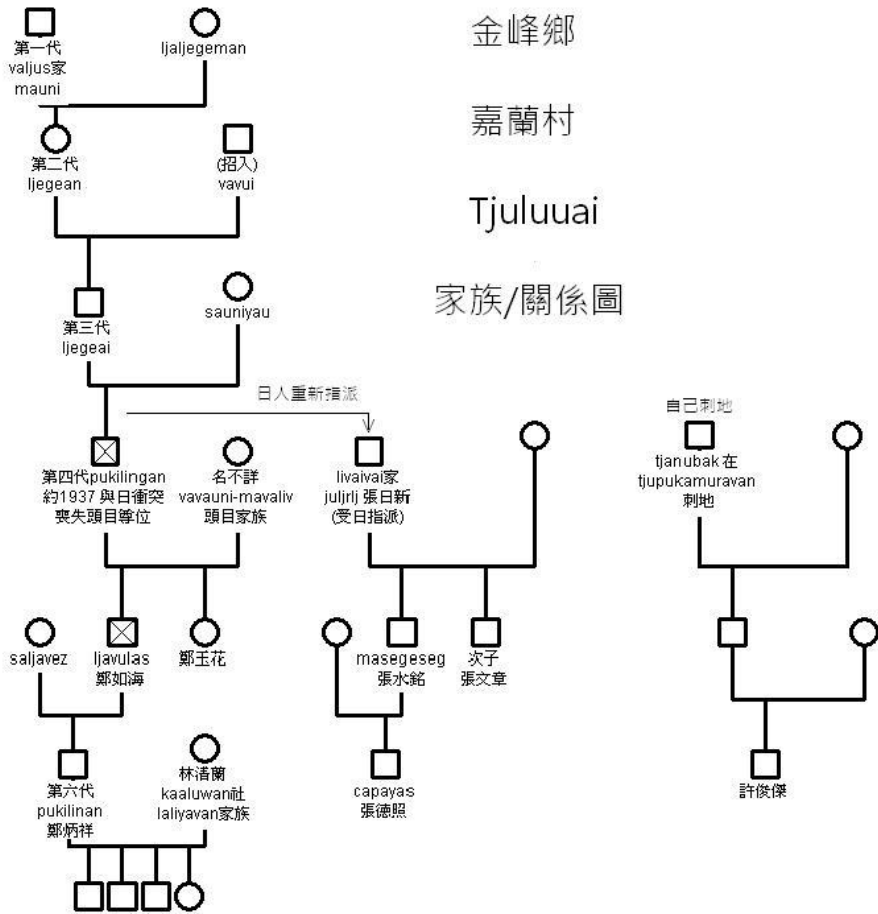


金峰鄉

嘉蘭村

Tjuluuai

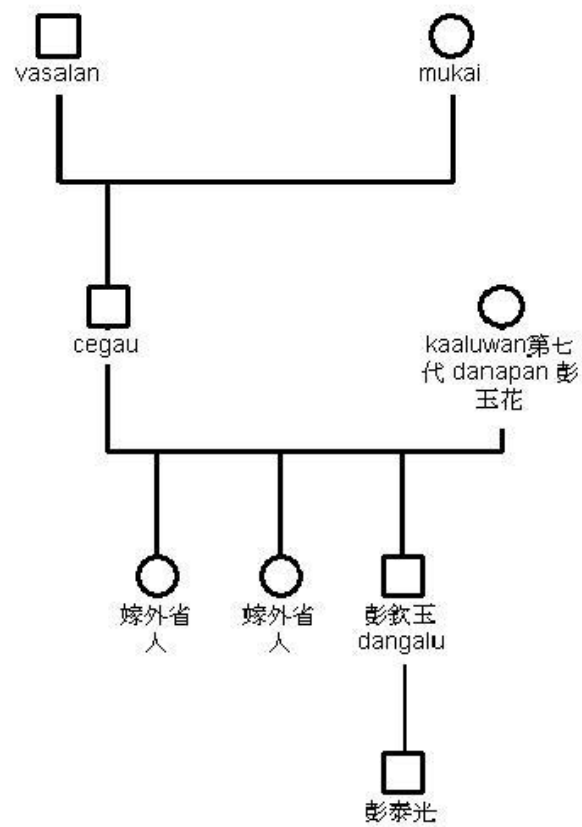
家族/關係圖

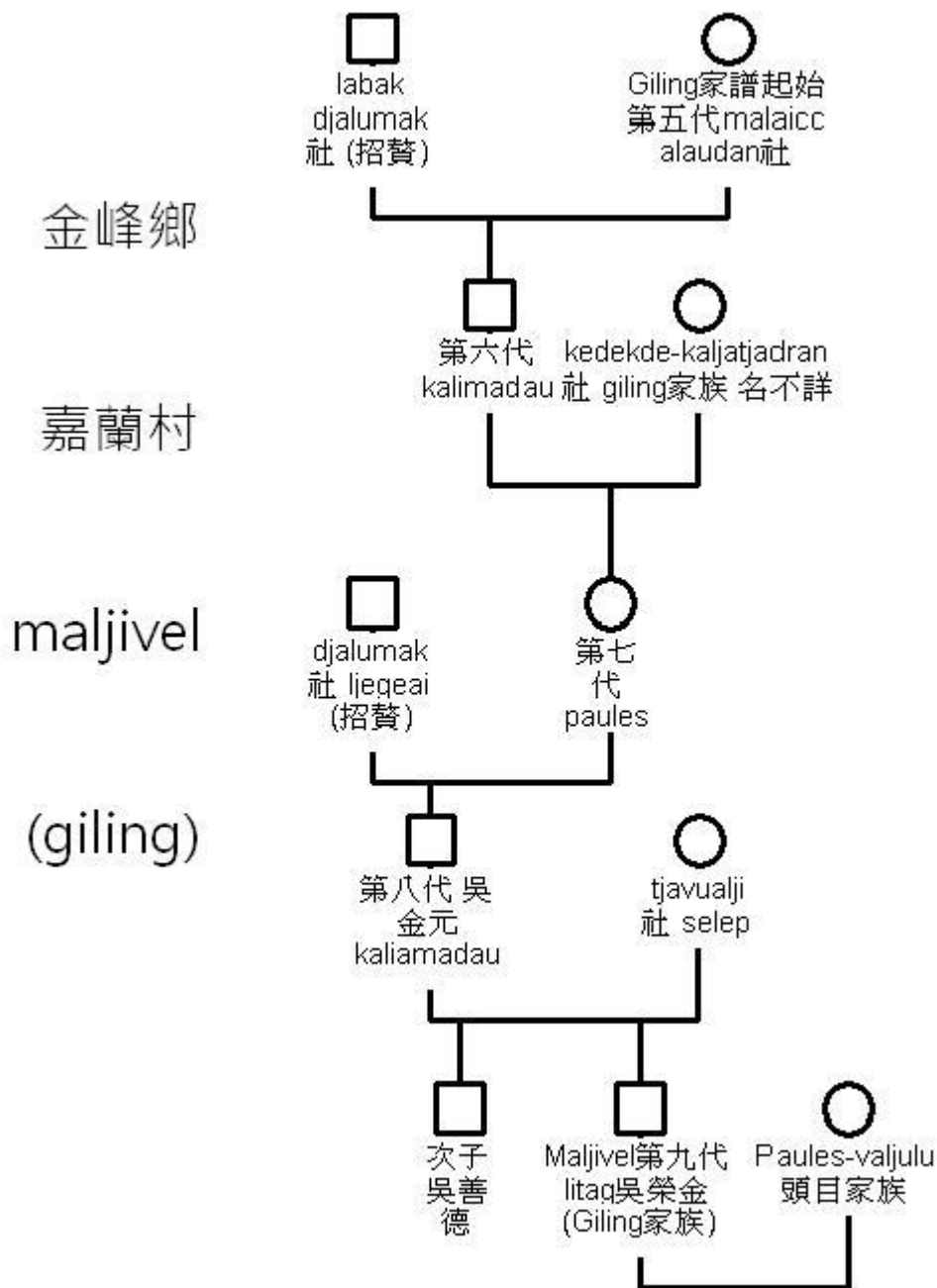


金峰鄉

嘉蘭村

Valjulu

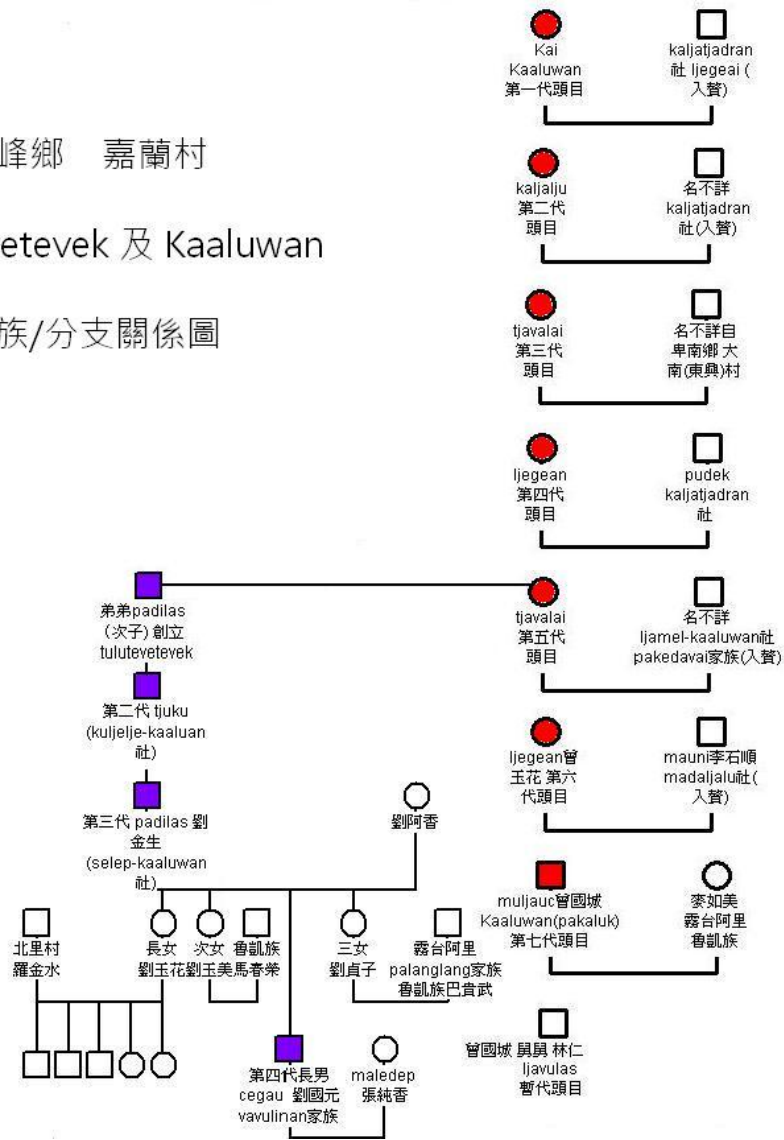




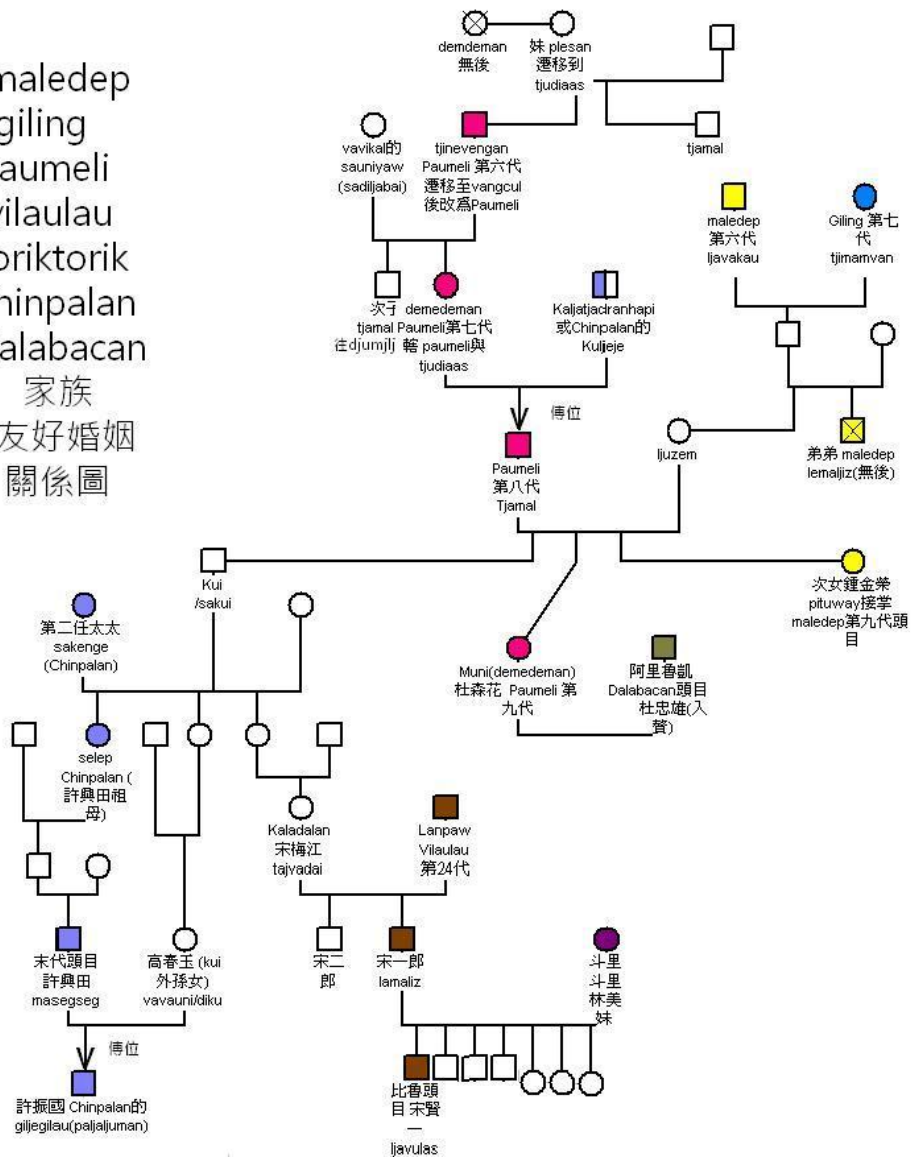
金峰鄉 嘉蘭村

tulutevetevek 及 Kaaluwan

家族/分支關係圖

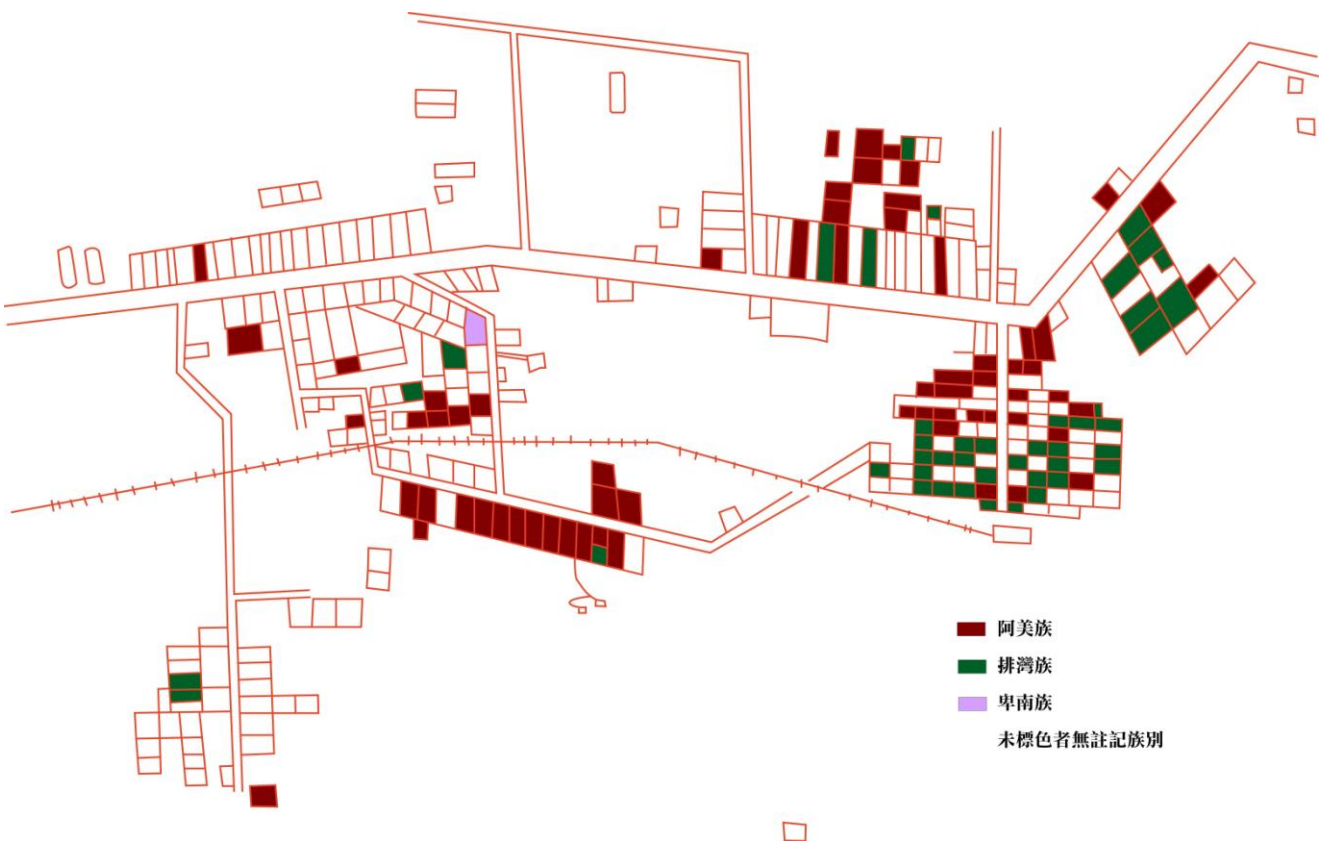


maledep
giling
paumeli
vilaulau
toriktorik
chinpalan
dalabacan
家族
友好婚姻
關係圖







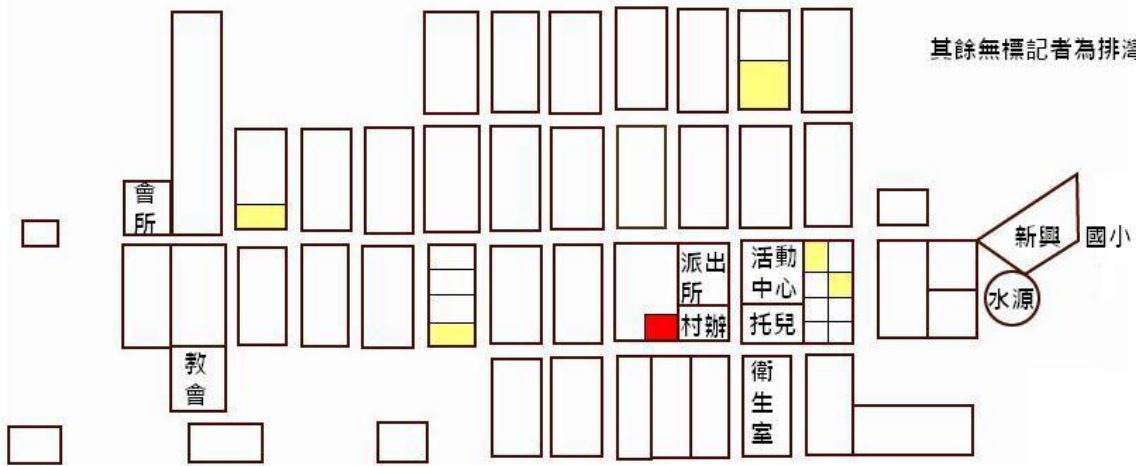


非原住民戶

泰雅族

新興公墓

其餘無標記者為排灣族戶



太麻里河流域部落的遷村及其民族結構 —以 2009 年莫拉克風災災區為例

林修澈

國立政治大學原住民族研究中心 主任
國立政治大學民族學系 教授

【摘要】

民族特性（包含傳統上民族別的、社別的），在太麻里河流域有相當顯著的功能。民族特性影響到現代的行政區劃，飛地的出現，便是明證。在太麻里鄉境內有兩個村（賓茂村、正興村）是金峰鄉所轄的村，這就是飛地。正興村內的嘉蘭村中繼屋，目前也幾乎發揮「村中村」的飛地功能。民族特性也影響到行政推行，村鄰長的現代行政系統與頭目的傳統行政系統，同時並行發揮影響力，這在太麻里溪各村盡皆如此。頭目轄民跨鄰不跨村。

各村排灣族普遍有立遷村碑習慣，展現「舊社意識」與「遷村意識」。這是社的「核心家族」與頭目之間強烈的連結，也是「舊社意識」對於現行的村或鄉的對抗。

由於有頑強的民族特性，所以不容易打散混居。太麻里鄉表示永久屋的分配，以原來的村為單位去分配。事實上金峰鄉嘉蘭村幹事表示該村擬依頭目為中心，同社相鄰而居。

凡涉及太麻里河流域的永久屋分配或遷村措施，都不能不先考慮這種民族特性。

關鍵字：太麻里溪、災難認知、遷村、太麻里鄉、金峰鄉、八八風災、族群分布

序論

本文內容是由 2010 年國科會補助「太麻里流域原住民部落之災難認知、遷村與重建」計畫調查中一部分所得而來。⁴

於國科會通過執行之太麻里一研究案之緣由及地域選擇主要起因於 2009 年 8 月 8 日莫拉克風災對原住民地區造成的重創，顯示現今我國的災難管理上，缺乏原住民部落觀點和在地災難論述的事實。八八水災是台灣自 1959 年八七水災以來 50 年最嚴重的水災。災難帶來的家園殘敗、家庭解組、個人亟需心理調適等問題，突顯整個社會對於災難的認知與應變能力皆極缺乏。水災多在溪流上中游，亦即在原住民族居住區，因此原住民災民在整體災民中所佔比例相當高。在此背景下，本研究試圖將民族學與原住民族、災難認知、遷村認知、重建途徑等領域加以連結，探討部落遷村與民族結構的相關性。本次水災引起諸多社會關注，但是關注點似乎多集中在高雄縣與屏東縣，並投注相當多的人力與財力。相對之下，東部得到的關注較少，對應其災情也較少。反問本研究團隊的能力與當地人脈關係，若投注到東部，所能發揮力量並不弱。於是斟酌災情、人脈、原住民族的民族關係情況，選擇太麻里流域為研究點。

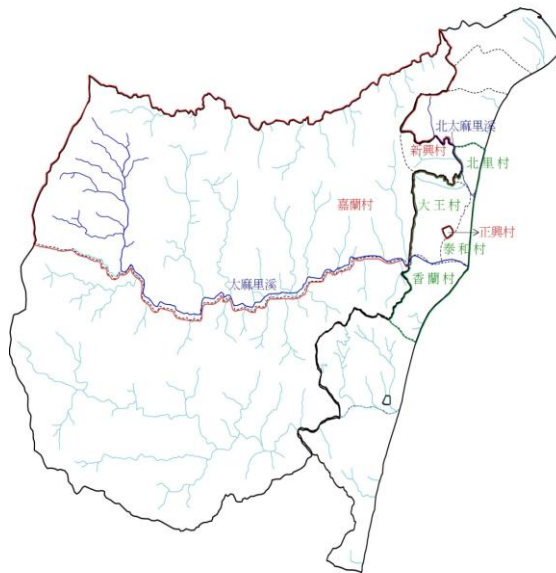
台東太麻里流域是原住民族居住區域，主要是排灣、魯凱、阿美等族。三個族別在歷史上都是有遷村傳統的歷史，尤其是排灣族。台東縣金峰鄉太麻里流域上主要有嘉蘭村（金峰鄉公所所在地）與正興村。正興村與賓茂村，這兩村在地理上屬於太麻里鄉境內，但是在行政上卻屬於金峰鄉，這是飛地。這種飛地是金峰鄉排灣族因為遷村到太麻里鄉境內，卻又因為民族（或部落）的特性，仍然隸屬金峰鄉。同樣的飛地在屏東縣瑪家鄉與內埔鄉之間也存在。這些飛地證明，遷村固然有其傳統，也有民族（或部落）的特性。不過，遷村，除去社會因素之外，究竟有多少比重涉及自然災難，尚待進一步瞭解。遷村是消極的，對災難的預防才是積極的，本文從災難認知及遷村做為背景議題下手，加入民族分布，用太麻里流域做具體而實證的民族誌研究。說明太麻里流域兩鄉七村田野地點中，各族群於村中之現居位置、各部落遷移關係與歷史。並以國科會研究案之資料所得與現今狀況做一總結。

一、太麻里流域的村與部落

本計畫的研究範圍為太麻里流域，包括太麻里溪主溪以及北太麻里溪。其涵蓋的行政區域有金峰鄉三村：新興村、正興村、嘉蘭村；太麻里鄉四村：北里村、大王村、泰和村、香蘭村。以上所提到的兩鄉七村便是本研究範圍，如圖一。圖中字樣為紅色者為金峰鄉，研究範圍包含新興村、嘉蘭村及正興村飛地。圖中字樣為綠色者為太麻里鄉，調查範圍包含北里村、大王村、泰和村、香蘭村。字樣為深藍色者為太麻里溪及北太麻里溪，其中，太麻里溪於莫拉克風災時完全潰堤並淹沒沖刷部分嘉蘭村住戶。

〈圖一〉

⁴ 本計畫助理杜侃倫出力頗多，謹此致謝。



(資料來源：本研究繪，底圖參考改繪台東縣太麻里鄉、金峰鄉行政區域圖)

兩鄉七村之部落人口組成、族群比例、面積等相關資訊則整理於下方表格，參見〈表一〉。

〈表一〉

行政名稱	鄰數	部落數	部落名稱	居民組成 (族別)	面積 (平方公里)	戶數	全村 人口	原住民 戶數	原住民 人口
金峰鄉									

新興村	5 (全)	8	1.都達卡斯部落 Tjuda-as 2.史卡多部落 Segadu 3.福給特部落 Vukidj 4.巴法法龍 Pavavalung 5.布頓部落 Putung 6.久路拿弗納弗克部落 Tjulunavunavuk 7.叉飛勞巫勒 Tjuaviljaul。 8.給尼魯古拉部落 Kinilukuljan (鄉公所新興村網頁)	原住民排灣族 95%	47.96	166 戶	613 人	164	583
正興村	8 (全)	4	1.Vi 勞勞 (比魯) 2.卡拉達蘭 (介達) 部落 3.保我目里 (包慕/包盛里) 部落 4.斗里斗里部落 林明輝 (鄉公所正興村網頁/台東縣史)	原住民排灣族 95%	100	196 戶	673 人	189	636 人
嘉蘭村	13 (全)	7 部落 (8 頭 目)	1.卡阿麓灣 kaaluwan 2.馬達雅魯 madalalu 3.都勒得ㄗ得ㄗ格 duledevedeveg 4.發路魯 vuljulu 5.麻勒得卜 maledepo 6.麻里ㄗ勒 malivele 7.都魯吾外 dulu-uwai 雙頭目 (公所嘉蘭網頁)	原住民 95% (排灣族、魯凱族)	170	441 戶	1474 人	433	1417
太麻里鄉									
大王村	20 (約 1/2)	3	1.加拉班 Jalaban 2.利力霧 Liliwu 3.大麻里 Javali (資料自原民會資訊資源網)	原住民及閩南人各佔 45%, 外省籍及客家人各佔 10%	11.98	829 戶	2165 人	290	751 人
泰和村	17 (少 部分)		德其里 Takiljis (阿美族)	閩南族群 60%、 客家族群 20%、 外省族群 10%、 原住民 10%	3.0593	664	1844 人	142	424 人

香蘭村	15 (少 部分)	2	1.拉勞蘭 Lalauran (排灣族) 2.沙薩拉克 Sasaljak (阿美族)	漢人、客家 人、原住民 及外省人 組成	8	369 戶	987 人	167	491 人
北里村	13	1	(現 4 部落，有頭目，之前中斷。資料 來源:高德義) 羅巴卡/魯巴卡茲 Lupagatj 部落中已經沒有頭目 (原民會 資訊資源網/台東縣史) 1.木日卡樂 muzekale, 頭目高德明 2.斯魯巴卡茲 selupakadj 頭目羅櫻花 3.給拿布樂各 ginabuleke 頭目羅建明 4.斗里斗里 tjulitjulik 頭目吳天成 (資料來源:林俊源, 2007 碩論)	排灣族人 占 1/3, 約 35%原住民 (資料來 源:林俊 源, 2007 碩 論)		297	710	109	292

(資料來源:本研究製, 數據參照兩鄉公所網頁及 2010 年 9 月份戶政統計資訊)

由此表統計可知雖同屬多數由排灣族組成之金峰鄉及太麻里鄉，在地理位置上也在隔壁緊緊相鄰，但事實上仍有許多相異之處，如金峰鄉劃歸於山地原住民鄉；而太麻里鄉則劃歸於平地原住民鄉。此外，金峰鄉三村之原住民族人口皆達該村之90%；太麻里鄉之原住民族人口則至多不過半。透過〈表一〉，可了解同為排灣族部落居住地之鄰近兩鄉在資源分布、民族組成上實為南遠北轍。

以下將分別以金峰鄉的正興村與太麻里鄉的香蘭村為例，呈現風災後各村內民族分佈的複雜關係。

二、金峰鄉正興村案例

以金峰鄉正興村為例，其民族分佈與鄰界關係單純分明(參見圖二)正興村除緊貼太麻里溪外，同時現在仍是風災後嘉蘭村興建中繼屋之所在地。雖當初政府承諾災後兩年內依據「離災不離村」的原則，將讓族人遷入於嘉蘭村所興建的永久屋，然而時至2011年8月，距離嘉蘭村永久屋的完工仍有很長的距離。〈圖二〉的底圖係依據金峰鄉戶政事務所提供之位置圖重新繪製，戶籍資料則依據金峰鄉戶政事務所提供之2010年10月份資料為主，族群判別則依據戶長提報之族別為判定標準。圖中包含民族分布、頭目家宅位置、鄰界區分及現興建之中繼屋位置圖，其代表意義與內容，包括飛地、四部落、鄰與部落間關係、中繼屋後續問題，說明如下。

1.飛地

金峰鄉正興村為一飛地(其位置可參見〈圖一〉)。金峰鄉正興村飛地完全劃設於太麻里鄉內，為太麻里鄉大王村所環繞。由於正興村中四部落受政策影響，陸續由山區遷出至現正興村地，原集體遷徙之原居地皆位於靠山區的金峰鄉、於 1950-1960 間則遷入靠海的太麻里鄉(平地鄉)，但行政歸屬上仍隸屬金峰鄉(山地鄉)管理。

2.四部落、四頭目

正興村中包含有四部落、四頭目⁵。因集團移住的結果，遷入正興村此地時，曾重新規劃，因此該村住屋與街道交錯平整，以排灣族為最多、魯凱其次，另有少數阿美及卑南住戶。約四分之三為排灣族人、四分之一為魯凱族人，本地之阿里魯凱族人在 1940-1950 年代因婚姻關係陸續遷入。目前四部落的頭目仍有些許權利，以包慕里（Baumuli）為例，每年仍舉行有收稅日，即所屬的平民與隸屬者需向頭目家族納供的儀式⁶，實證明正興村中頭目之地位仍有其精神領導意義。

3.鄰與部落關係

正興村共計 8 鄰，透過圖示發現鄰與鄰間的劃分多以平整相接為原則，而鄰長的管轄區與頭目的管轄方式更是大不相同，頭目是以同一族群、家族、支系為屬人之畫分原則；而鄰長則是以區域屬地支劃分為原則，也因此會造成一頭目之管轄區跨屬數鄰又或一鄰長之行政鄰內包含多頭目之管轄地。實無法連結部落的劃分及鄰界劃分的相關性，因此若有利益衝突時，鄰長及頭目的權利則恐出現相抵觸的情形。已出現雙重行政體制並存的現象，其一為政府之行政體制、另一則為族群傳統之管轄體制，而今提倡之民族自治可能提振後者之管轄權限，因此該議題應引起政府行政區劃之重視。

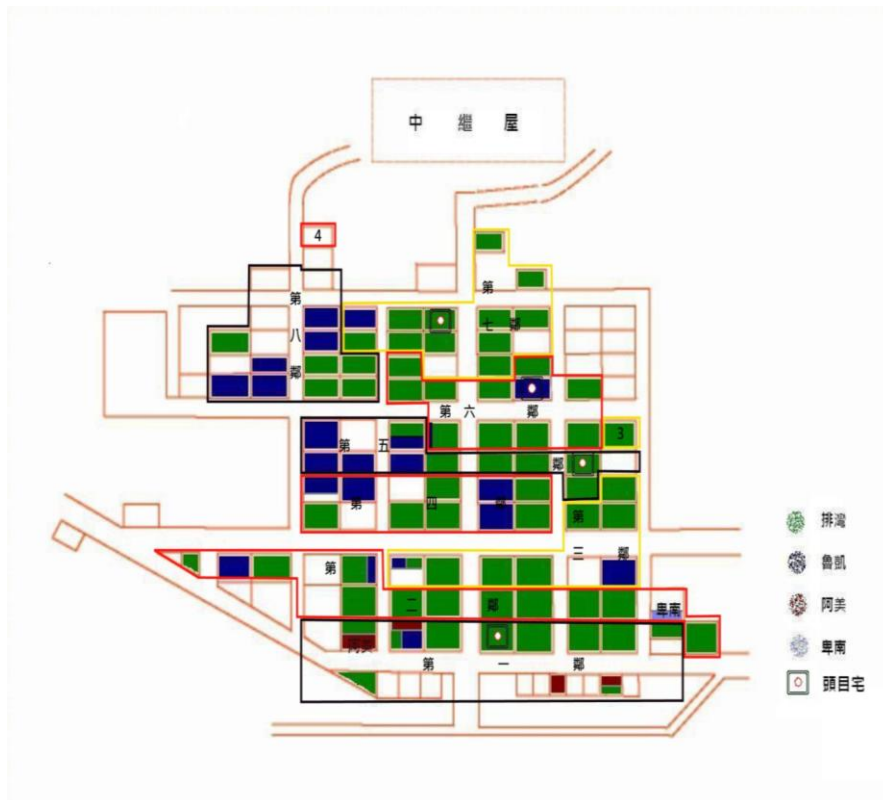
4.中繼屋後續問題

圖中最上處，亦為部落最高處目前規畫為嘉蘭村莫拉克風災居民的中繼屋住處，然而原分屬不同村、不同部落的居民現在混住於正興村中，對中繼屋居民及正興村居民皆帶來困擾與不便，其原因及規畫應可再深入探討。此中繼屋設置問題若不妥善處理恐形成正興村飛地中另一塊飛地，因中繼屋為特殊化之設置，多數中繼屋住戶為嘉蘭村村民，現坐落於正興村地中，同時也造成了村中有村的另類情形，然而這些迫切的問題卻沒有引起鄉公所及政府單位重視，但透過本圖圖示即可發現過去遷村造成的飛地問題如今又由於災後遷村出現在飛地之中，如不妥善考量族群傳統制度將形成行政區劃日亦繁雜之問題。

〈圖二〉金峰鄉正興村 民族及鄰界 分布圖

⁵ 圖中標示圓圈者為頭目宅，現有四部落，Vilaulau（比魯）頭目為宋賢一、Kaladalan（介達）頭目為高正治、Baumuli 頭目為萊韻·耶勒滿、Toriktorik 頭目為林明輝。

⁶ 參照原民台專案節目「包牧里收稅日」，製作人/導演：卡古耶勒滿。



(資料來源：本研究繪，底圖修改至金峰鄉戶政圖。)

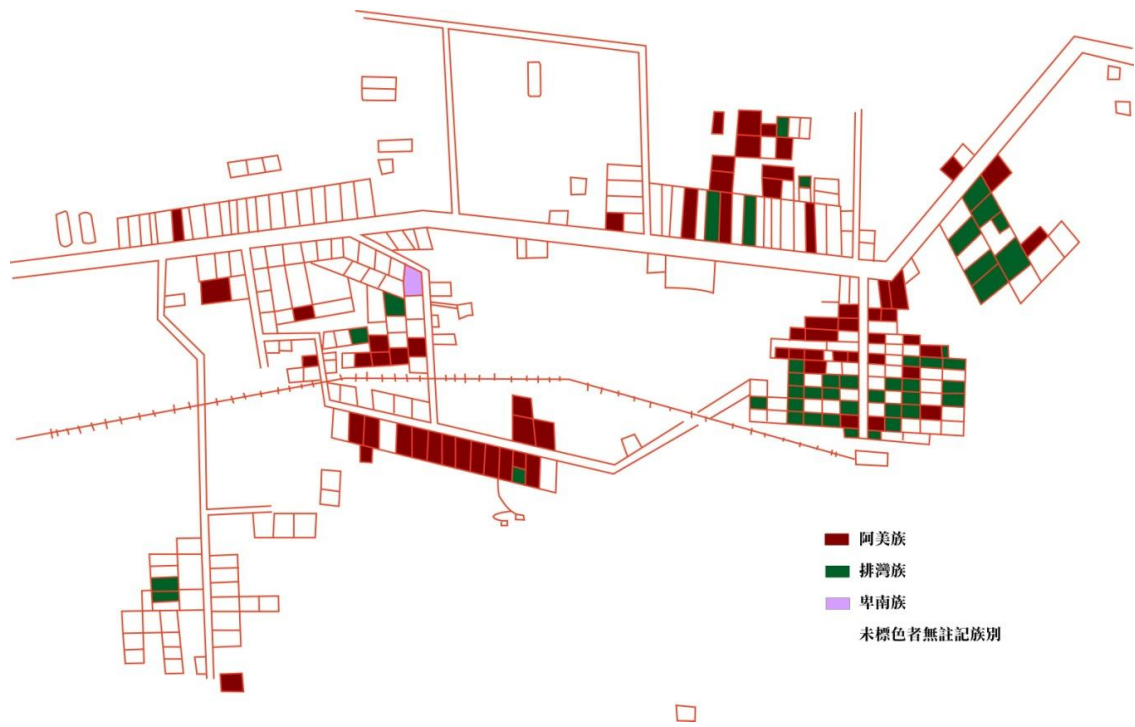
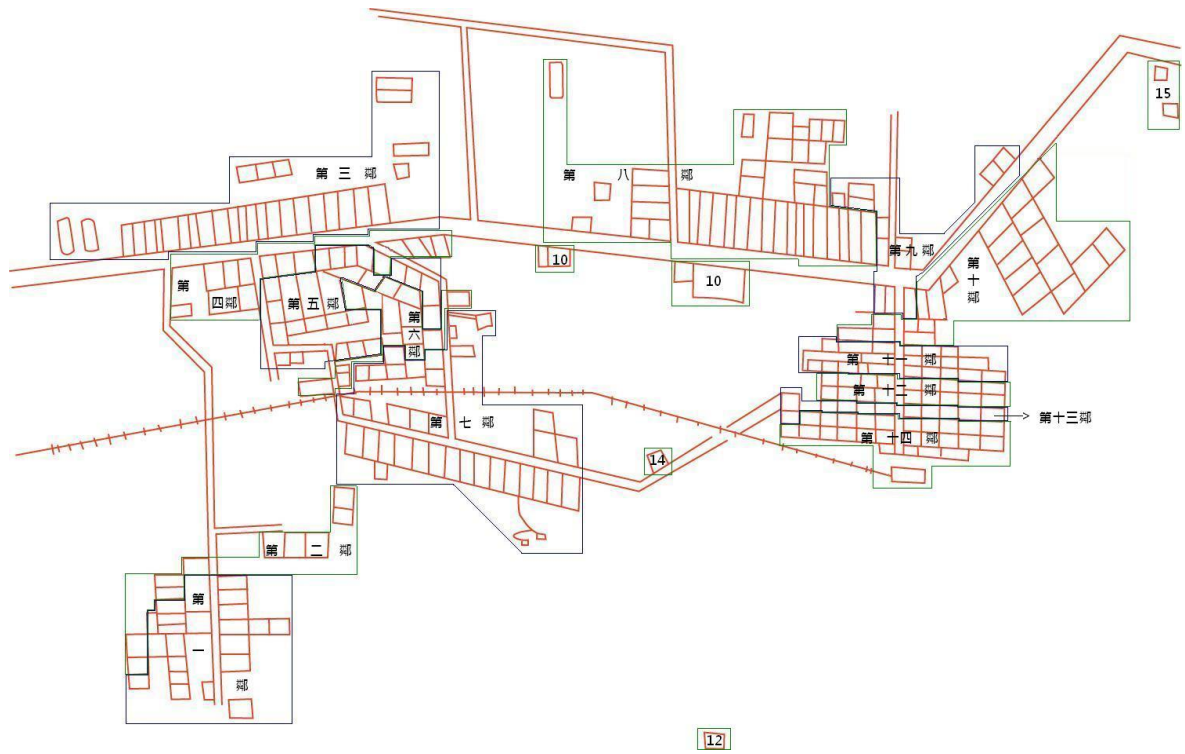
如上所述，正興村位置受到太麻里鄉大王村環繞，為一飛地，其管轄卻仍受金峰鄉所屬。據 2010 年 10 月戶政事務所資料，正興村的行政區劃包含 8 鄰四部落，全村共計 196 戶，而其中僅 7 戶(戶長)共 37 人非登記為原住民，約有高達 95% 為原住民。而在族群戶口組成上，四分之三為排灣族、其餘四分之一為魯凱族，僅有 4 戶阿美族、1 戶卑南族。又，根據鄉公所及鄉志所提供的資料，正興村為數不少的屏東縣霧台鄉阿禮魯凱族人在 1940-1950 年代因婚姻關係而陸續遷入。

三、太麻里鄉香蘭村案例

太麻里鄉(平地鄉)則以香蘭村為例。圖四為太麻里鄉香蘭村的鄰界分佈圖及族群分布圖之對照，底圖依據太麻里鄉戶政事務所提供之位置圖重新繪製，戶籍及鄰分佈資料依據太麻里鄉戶政事務所提供之 2010 年 10 月份資料為主，族群判別依據戶長提報之族別為判定標準。由鄰的分界圖可見各鄰之畫分居於方正，少見例外情形。

香蘭村分為新香蘭及舊香蘭，圖右側為新香蘭，原住民族所在之鄰數多聚居於 6 至 8 鄰、10 至 14 鄰內，新香蘭排灣及阿美接近各半、而新香蘭之原住民則以阿美族為多。由族群圖可知香蘭村主要組成阿美族及排灣族，應分屬兩大不同族群管轄，然而該鄉在提報原民會時僅合併提報拉勞蘭此單一部落。而在比對鄰界與族群圖時，發現鄰的劃界與族群考量較低，例如 14 鄰僅 3 戶為阿美族戶長，其餘皆為排灣族部落，而未提報族別之戶口與排灣族戶口相同，唯 11 鄰較統一。所有原住民族戶中僅占新香蘭住戶約 1/2，意謂平地人戶口亦有 1/2，在此情形之下，原住民族又分為排灣及阿美兩大族群，若要提報部落實有難處。應以不同族群為主體反覆檢驗香蘭村的拉勞蘭為單一部落或分別兩部落又或是平地人為主的部落組成。

〈圖四〉太麻里鄉香蘭村鄰界劃分圖及族群圖比較



(資料來源：本研究繪，底圖修改至太麻里鄉戶政圖。)

四、部落遷來始源與諸頭目之間的親誼關係

有關金峰鄉新興村、正興村、嘉蘭村內的各部落起源，透過金峰鄉志的記載，同時對照比較其他參考文獻，與部落文史工作者及耆老之資料，整理如〈表二〉。正興村的4個部落多是出自 Padain、高燕系統，四者皆屬太麻里群。新興村遷徙來源主要有 Padain 與古樓系統，同屬太麻里群，又舊社名大

致可歸為舊賓茂與舊近黃，其後再分屬 8 個不同部落。嘉蘭村的排灣族原屬哪一系統未有記載，但亦同屬太麻里群，其後再分為 7 個部落。

〈表二〉金峰鄉各部落起源

正興村

遷出地區及社群	Butsul 群 Padain 瑪家鄉高燕社	Butsul 群 Padain 大武山	Butsul 群 Padain 三地門 高燕系統	Butsul 群 Padain 三地門 高燕系統
東排灣群	Paqaluqalu 群 太麻里群	Paqaluqalu 群 太麻里群	Paqaluqalu 群 太麻里群	Paqaluqalu 群 太麻里群
舊社名	舊比魯	下介達 (karadaran)	包盛社/包烏力 (Paumeli)	斗里斗里社
現部落名	比魯	介達	包慕里 (有好茶阿禮人遷入)	斗里斗里

新興村

編號	1	2	3	4	5	6	7	8
遷出地區及社群		Butsul 群 Padain 大武山區	Paumaumaq 屏東來義 古樓系統					Butsul 群 Padain
東排灣群	Paqaluqalu 群 太麻里群	Paqaluqalu 群 太麻里群	Paqaluqalu 群 太麻里群	Paqaluqalu 群 太麻里群	Paqaluqalu 群 太麻里群	Paqaluqalu 群 太麻里群	Paqaluqalu 群 太麻里群	Paqaluqalu 群 太麻里群
舊社名	舊賓茂	布頓/Putung	舊近黃	舊近黃	舊賓茂遷出 至舊近黃	舊近黃	舊近黃	舊賓茂 Vukit (深山)
現部落名	Pavavalung 巴法法龍	Putung 布頓部落	Segadu 史卡多	Kinilukuljan 給尼魯古拉	Tjuaviljau 叉飛勞巫樂	Tjulunavunavuk 久路拿弗納弗克	Tjuda-as(janl) 都達卡斯	Vukidj 福給特
遷移順序	1950 第一	1951 第二	1953 第三	1954 第四	1954 第四	1954 第四	1954 第四	1954 第四

嘉蘭村

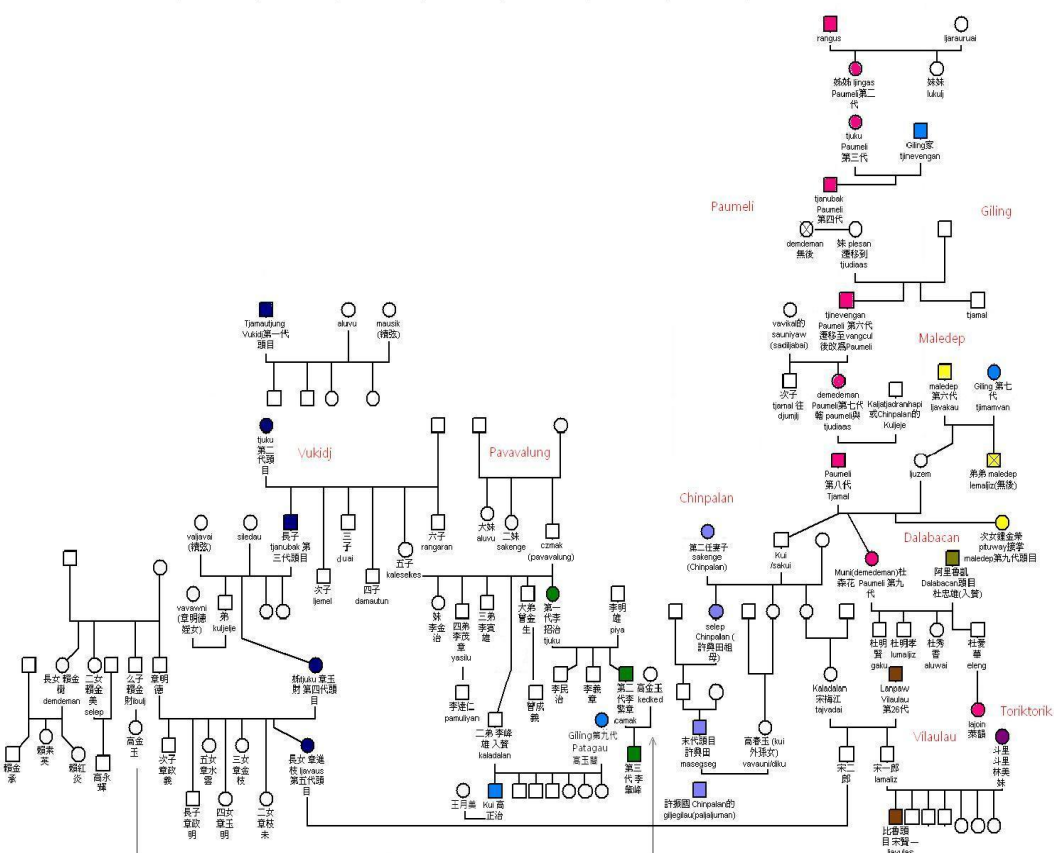
	Butsul (Vutsul) 布曹爾群							魯凱
遷出地區及社群								
東排灣群	Paqaluqalu 群 太麻里群	Paqaluqalu 群 太麻里群	Paqaluqalu 群 太麻里群	Paqaluqalu 群 太麻里群	Paqaluqalu 群 太麻里群	Paqaluqalu 群 太麻里群	Paqaluqalu 群 太麻里群	
舊社名	Ma' emuc	馬努爾	白河/多爾怪 djakavayang		自 Kaaluwan 分出	自 Maledep 分 出	馬利得嘍部 落	霧台/佳慕/ 舊好茶/阿 禮

現部落名	Malijvel 麻里夫勒	Valjulu 發路魯	Tjulu-uai 都魯吾外	Madaljalu 馬達雅魯	Duledevedevog 都勒德夫得夫格	Kaaluwān 卡阿麓灣	Maledep 麻勒得卜	新富魯凱 社區
------	------------------	----------------	-------------------	-------------------	--------------------------	------------------	-----------------	------------

以上是金峰鄉各部落的情況。至於太麻里鄉各部落起源，迄今仍未有清楚輪廓。

各部落原遷出來源雖不盡相同，但透過婚姻關係，使得不同系統的家族有所關連。圖五為金峰鄉 Vukidj 家族、Giling 家族、Paumeli 家族、Vilaulau 家族、Toriktorik、Chinpalan 家族、Maledep 家族之頭目婚姻友好關係圖。可得知頭目與頭目家族之間的姻親友好淵源及關係。透過此類關係往往也可發現在選擇遷移時，不同部落間也會依據親疏程度選擇是否共同遷移又或選擇鄰近之居住地。

〈圖五〉太麻里及金峰相關九家系譜圖



(資料來源：本研究繪，文獻資料依據《金峰鄉志》及《排灣族的源流》。)

五、普遍立碑展現「舊社意識」與「遷村意識」

這些村內的頭目家屋很容易辨認，因為家屋前面可以找到遷村立碑。東部排灣族有遷村立碑或門前掛家譜的習慣，太麻里河流域各村各頭目都遵循舊俗，所以不難找到頭目家屋，並且透過碑文瞭解該頭目所率社人遷村始末及過程。

金峯鄉嘉蘭村 1976 年立有村的「移住紀念碑」，首先表明「先祖歷代世居知本山麓，知本溪畔中上游之卡阿羅灣」。其次說明在 1939 年遭總督府強迫遷移太麻里溪畔「布邏布路深」，取名「新富部落」。

再次說明「移住當初，日人強迫山胞過牛馬為生活。不分晝夜日出上山耕耘，日入歸家仍須燃燒薪柴或竹製火炬漏夜苦工，且因疫疾死亡參半，形同共匪人民公社制度，告念及此沒齒難忘。」這種 1950-1970 年代的官方說法，在此處立碑的 1976 年，仍然完整沿用。再次說明嘉蘭村命名與感謝政府德政的公式表達：「幸日本無條件投降，得以重返祖國懷抱，於民國三十四年十月廿五日台灣光復定名「嘉蘭村」在政府的三民主義德政下，經數年之悉心輔導如今生活水準提高，經濟日趨繁榮，向現代化邁進。茲為永懷故總統 蔣公遺愛及先祖創業艱辛之精神，庶幾恭立此碑，以流芳百世。」

金峰鄉新興村有「開拓卅六周年紀念碑」，首先說明祖居地，指出「歷代先祖世居覺摩洛一舊賓茂屬排灣族山地山胞」，其次說明遷村原委「當時因深居山間生活教育及交通等均感不便與落後，曾有族人思及移住之動機，幸蒙我政府在輔導山胞改善生活之德政下，於中華民國卅九年底協助本村由大武山南麓覺摩洛遷移於現址一台東縣金峯鄉新興村，迄今已卅六年。」最後是感謝德政的公式表達「撫今思昔，我族人在政府大力輔導下一切均有長足的進步，為感戴政府之德意暨移住卅六周年紀念，時立此碑，以流芳百世。」

新興村八社之一的「讀古語部落新興分落」有「移住及開拓沿革」，首先說明祖居地「本部落原於民國四十年前係屬於阿鵝遮蘭山之讀古語部落」，其次說明遷村原委「當時金山鄉鄉長李世雄先生、縣議員李峯雄先生、鄉民代表曾金生先生等地方士紳，積極提倡全體住民遷居。本部落為響應是項號召，並承蒙政府極力協助以及徵得原部落路把卡□之同意，與舊賓茂、舊近黃等部分住戶合併先後陸續遷居現址。」然後說明遷村三十七周年立碑紀念。

古沙查 Vukit 家族的碑文更詳細，包括「部落起源」「部落史」「遷村」。首先關於「部落起源」，說「據文獻記載，於十七世紀荷蘭人來台之前，先祖由排灣族發源地「巴代因」跨越大武山東遷至金崙溪上游右岸的「丘木樂」定居。於十八世紀末遷至「給尼拉良」。十九世紀末，原部落遇難崩散。始祖「達毛頓」率部分子民，自「給尼拉良」頭目原生家族分出遷至 vukit 建社。並以 vu kit 地名為部落名稱。」其次關於「部落史」寫出五代頭目及其時代的事蹟，說「第一代頭目「達毛頓」娶妻「阿路芙」（巴拉奧家族），立家號「古沙查」。第二代頭目「督古」，招婿「里本」（篤立富安家族）。是時本社快速發展。人口、戶數均有顯著成長。第三代頭目「達努巴克」。娶妻「喜樂桃」（自察拉斯家族），陪嫁五戶族人，增盛本社形勢。「喜樂桃」早逝，頭目續弦「法來法依」（拉里亞凡家族）。是期為日治之始：本社第一次遷村。第四代頭目「督古」（章玉財），招婿「達努巴克」（章明德）（篤立富安家子）。在位時期歷經日本戰敗國民政府遷台，族人第二次遷徙。第五代頭目「拉法烏斯」（章進枝），招婿「拉法高」（宋二郎）（比魯部落頭目次子），在位迄今。曾任金峰鄉代會副主席及台東縣議員，為鄉政建設貢獻良多。」最後關於「遷村」，留下重要紀錄：「第一次遷徙，昭和八年（民國二十二年），十二月，日人為便於理番，強迫部落族人下遷至舊「督木樂」社之「佐鹿佳龍」。是時本家為該地區統領戶數最多之頭目。第二次遷徙，國民政府來台後，以改善山胞生活、便於教育即管制之由，再次辦理遷村。由當時任公職之曾金生、李峰雄及李賓雄兄弟等部落傑出先輩，配合政府政策先帶領大部份族人覓得「文里溪」畔之「撒布優」地（即現今新興村）定居，另少部分人遷居現在的賓茂村。而頭目「督古」（章玉財）與少部分族人留守原部落。做為後盾。遲至民國四十二年才遷至現址。」這個碑立於遷村 50 年後的 2004 年，年代極近，後載立碑人，列名 85 人。

邏發尼耀 Ljaruvaniyaw 家族的布頓 puton 部落，碑文一樣詳細，更有文采，首先說明部落來源「約三百年前，selanus 帶領族人約二百戶人從北大武山麓 paoayan 部落，經 kalapayan 往東墾荒，輾轉定居 inilaljan。約數代百年後，因室內葬飽和之故，得以家族為單位覓地分封。頭目本家族 Ljelaman，乃北遷 paumeli 建立新部落王國。當時 Ruvaniyaw 家族的 sa katimadrw，不但司職部落的 palakaljai，

並與頭目義結金蘭，於是分封駐守 putun 的土地，在此開始建立其部落。」其次說部落改名「Ruvaniyaw 家族在 puton 部落時期，積極發展並獵首有功。數十年後，日據台灣，為統治管理方便，實施部落合併計畫：族人遷入新家園後、勇獵雲豹二隻，而得名 tjalikuljau(雲豹部落)；tjukuvulje 部落遷入合併後，統稱為 tjukuvulje 部落。」然後說遷村到新興村現址「約民國四十年，再因配合國民政府遷村計畫，並經當時 rupaatje 部落之同意 ruvaniyaw 家族與 tjukuvulje 部落 djumulje 部落及 tjutjaas 部落等各部分住戶，先後遷入現址共同建立了現今的 Sapulju 新興村。」最後是獨立建部落的事蹟「約民國五十年，paumeli 部落頭目 ljeleman 家族的 muni，基於百年來 ruvaniyaw 家族分封後雖歷經數次部落合併遷徙，仍赤忱心向 paumeli 部落頭目 ljeleman 家族並持續納貢；對其家族神勇積功宏偉之表現，及忠心耿耿，絕不事二主之精神與堅持乃正式同意 ruvaniyaw 家族獨立 kitjukan 成為頭目家族，並於辦理 masalut 祭典儀式中，公開宣達由當家的 vikale (高新發) 擔任第一任頭目。」立碑年份是 2003 年。此段事蹟不僅止於碑文有記載，在金峰鄉耆老口中經常可以聽到滔滔不絕的歌頌。

德路那弗那弗克社的碑文，首先說明「起源」，係「自 tiudjaas (糾阿斯) 核心家庭分封獨立成一方，由 sakuliu (撒古流)，gemesile (戈麼西樂) 老祖先帶領另闢新天地至劃分地界的開墾地、溪流、狩獵區紮根。」其次說明「遷村過程」，說「delunavunavuke (德路那弗那弗克) 約 50 年 tja kauan (佳卡阿烏灣) 約 3 年是因行政機關遷移關係 kaljavan(卡里阿帆) 約 20 年，與 tjaviljaul (佳非拉烏勒) • kinilukuljan (給尼魯古洋) • tjudjaas (糾拉阿斯) 族群同一行政區-即 i kjing ku (aka lia van) (近黃村) sapulju (撒部優部落)-即現址新興村 • 自 43 年遷入至今！」接著列出頭目表及關係氏族，說「頭目傳襲一頭目家名 tjavarik (佳法里各)，第一代 sakuliu (撒古流) • gemesil (妻：戈麼西樂)，第二代 ljamac (拉馬子) • piya (夫：比亞)，第三代 kedrekedr (戈勒歌樂一邱玉系) • buka (夫：布卡一邱慶吉)，第四代：sauniyau (掃妮瑤一邱玉英) mami (夫：馬米一劉志明 • piya 比亞一譚清盛)，未來繼承者：kuljelje (谷勒勒一劉金鋼) • Iwuintjuku (妻：伊薇韻鳩姑一林金蘭)。歷任頭目除起出為男性外，其他均為女性，且與 tjaviljaul (佳非拉屋勒)、kinirukuljan (給尼魯古洋)、tjudjaas (糾佳阿斯) 淵源深厚，皆有姻親血緣關係，實密不可分。」碑立於 2004 年，並記載核心家族 22 家，逐一列名。

由以上碑文可以明白看到「舊社意識」如此強烈，迄今「核心家庭」或「社人」都可以清楚列冊，也同時看到「遷村意識」是如此清楚，次數與年代都已經勒石傳世。因此，「一村有多社，社的邊界不泯滅」的現況，便可以得到瞭解。

結論

民族特性，包含傳統上民族別的、社別的。這種民族特性在太麻里溪流域有相當顯著的功能。民族特性影響到現代的行政區劃，飛地的出現，便是明證。在太麻里鄉境內有兩個村(賓茂村、正興村)是金峰鄉所轄的村，這就是飛地。正興村內的嘉蘭村中繼屋，目前也幾乎發揮「村中村」的飛地功能。民族特性也影響到行政推行，村鄰長的現代行政系統與頭目的傳統行政系統，同時並行發揮影響力，這在太麻里溪各村盡皆如此。頭目轄民跨鄰不跨村。

各村排灣族普遍有立遷村碑習慣，展現「舊社意識」與「遷村意識」。這是社的「核心家族」與頭目之間強烈的連結，也是「舊社意識」對於現行的村或鄉的對抗。

由於有頑強的民族特性，所以不容易打散混居。太麻里鄉表示永久屋的分配，以原來的村為單位去分配。事實上金峰鄉嘉蘭村幹事表示該村擬依頭目為中心，同社相鄰而居。

凡涉及太麻里流域的永久屋分配或遷村措施，都不能不先考慮這種民族特性。

國科會補助專題研究計畫項下赴國外(或大陸地區)出差或

研習心得報告

日期：100 年 10 月 30 日

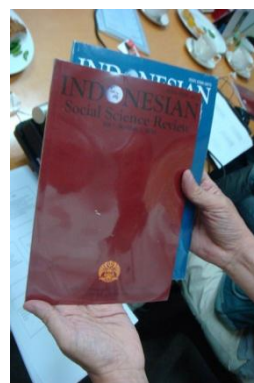
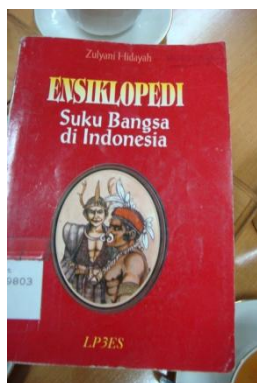
計畫編號	NSC 99-2625-M-004-001		
計畫名稱	太麻里流域原住民部落之災難認知、遷村與重建：一個參與式的災難民族誌研究--總計畫暨子計畫:太麻里流域部落的災難認知及遷村觀念之研究(I)		
出國人員姓名	林修澈	服務機構及職稱	國立政治大學民族學系教授 國立政治大學原住民族研究中心主任
出國時間	100年07月12日至 100年07月22日	出國地點	印尼雅加達、萬隆、日惹

一、國外(大陸)研究過程

本案原訂計畫預計前往亞齊，瞭解亞齊自 2004 年 12 月，地震、海嘯災難發生後的重建工作。印尼亞齊省是世界第五大島，人口約二百多萬，約佔印尼全國總人口百分之二左右。不過亞齊有重要的自然資源，在印尼堪稱是富庶的地區，災難發生後，統計死亡人數超過 16 萬。但是，2010 年，本中心已有兩位老師前往亞齊，蒐集充足的資料，本案考慮亞齊資料已經充足的情況下，將本次國外出差地點更換為雅加達、萬隆、日惹。其中，日惹在 2006 年發生大地震，亦值得觀察。

根據「太麻里溪流域原住民部落之災難認知、遷村與重建：一個參與式的災難民族誌研究」，以印尼為中心，進行相關考察活動。本交流考察計畫目的有二：其一，蒐集國科會所需相關資料、其二，拜訪著名大學相關研究單位。行程安排如下：

- 7 月 12 日（二）下午抵達雅加達
- 7 月 13 日（三）參觀 Taman mini Indonesia Indah 印尼縮影公園，此公園將印尼各地風土民情濃縮至此。
- 7 月 14 日（四）參訪 UI 大學人類學系
- 7 月 15 日（五）至印尼國家圖書館查閱資料、書店買書。
- 7 月 16 日（六）前往萬隆，參觀萬隆博物館自由大廈及大會博物館，為 1955 年亞非萬隆會議簽署處。
- 7 月 17 日（日）前往日惹，車程約 7-8 小時。
- 7 月 18 日（一）參觀 Prambanan 世界文化遺產
- 7 月 19 日（二）參觀 Borodudur 世界文化遺產
- 7 月 20 日（三）參訪 UGM 大學人類學系
- 7 月 21 日（四）參觀國立博物館、買書
- 7 月 22 日（五）搭機回國



二、研究成果

本次造訪學術單位二處：Universitas Indonesia (UI)、Universitas Gadjah Mada (UGM)，兩所大學之人類學系為爪哇島上最著名之學術單位；以及博物典藏機構三間：Taman mini Indonesia Indah、萬隆博物館、國立博物館；實地瞭解雅加達、萬隆、日惹當地民族與相關風土民情，影印重要資料與購買相關書籍一批。

印尼在過去二十年間，天然災害頻傳，頻率與規模再再呈現持續增加的趨勢再加上該國組成皆以小島為主，國內共有一萬七千五百零八個島嶼，而爪哇島(Java)－印尼的第五大島，除是印尼人口最稠密的島嶼外，更是該國所有島嶼中最重要的一個，同時也是印尼的政治與經濟中心。

鑒於重大災難的發生，經常造成嚴重傷亡，對於受災區域的經濟活動及生態環境構成毀滅性的破壞，受災地區必須面對龐大的重建經費與復原時間，因此，各國政府如何針對重大災難進行有效的防治與管理，期盼藉由與美日印尼等國內外專家學者分享災難管理之跨國經驗，對於日後面臨天然災難威脅時，能夠有效預防減災、應變準備、災難搶救，及進行災後的重建，提供穩定基礎。

本交流考察活動預期以人類學系學術單位的考量及過去研究的累積，企圖理解人類學學門中對於在地的災難認知、應變、記載方式為何，參訪座談後，對印尼有更深刻的認識；兩校亦對台灣學術有深刻的瞭解，也有進一步商討合作研究或學術交流之可能性。





三、建議

根據此次學術交流，更體認解決災難問題應該要有完整的基礎資料。對於原住民族而言，完整的基礎資料必須從嚴謹的民族誌調查下手。因此，建議國科會對原住民的民族誌調查，應該多加提倡與鼓勵。

國科會補助計畫衍生研發成果推廣資料表

日期:2011/07/26

國科會補助計畫	計畫名稱: 總計畫暨子計畫:太麻里溪流流域部落的災難認知及遷村觀念之研究(I)
	計畫主持人: 林修澈
	計畫編號: 99-2625-M-004-001- 學門領域: 永續發展研究-人文及社會科學
無研發成果推廣資料	

99 年度專題研究計畫研究成果彙整表

計畫主持人：林修澈		計畫編號：99-2625-M-004-001-					
計畫名稱：太麻里溪流流域原住民部落之災難認知、遷村與重建：一個參與式的災難民族誌研究--總計畫暨子計畫：太麻里溪流流域部落的災難認知及遷村觀念之研究(I)							
成果項目		量化			單位	備註（質化說明：如數個計畫共同成果、成果列為該期刊之封面故事...等）	
		實際已達成數（被接受或已發表）	預期總達成數(含實際已達成數)	本計畫實際貢獻百分比			
國內	論文著作	期刊論文	0	0	100%	篇	
		研究報告/技術報告	0	0	100%		
		研討會論文	1	0	100%		
		專書	0	0	100%		
	專利	申請中件數	0	0	100%	件	
		已獲得件數	0	0	100%		
	技術移轉	件數	0	0	100%	件	
		權利金	0	0	100%	千元	
	參與計畫人力 (本國籍)	碩士生	0	0	100%	人次	
		博士生	0	0	100%		
		博士後研究員	0	0	100%		
		專任助理	1	0	100%		
國外	論文著作	期刊論文	0	0	100%	篇	
		研究報告/技術報告	0	0	100%		
		研討會論文	0	0	100%		
		專書	0	0	100%		章/本
	專利	申請中件數	0	0	100%	件	
		已獲得件數	0	0	100%		
	技術移轉	件數	0	0	100%	件	
		權利金	0	0	100%	千元	
	參與計畫人力 (外國籍)	碩士生	0	0	100%	人次	
		博士生	0	0	100%		
		博士後研究員	0	0	100%		
		專任助理	0	0	100%		

<p>其他成果 (無法以量化表達之成果如辦理學術活動、獲得獎項、重要國際合作、研究成果國際影響力及其他協助產業技術發展之具體效益事項等，請以文字敘述填列。)</p>	<p>無</p>
--	----------

	成果項目	量化	名稱或內容性質簡述
科 教 處 計 畫 加 填 項 目	測驗工具(含質性與量性)	0	
	課程/模組	0	
	電腦及網路系統或工具	0	
	教材	0	
	舉辦之活動/競賽	0	
	研討會/工作坊	0	
	電子報、網站	0	
	計畫成果推廣之參與(閱聽)人數	0	

國科會補助專題研究計畫成果報告自評表

請就研究內容與原計畫相符程度、達成預期目標情況、研究成果之學術或應用價值（簡要敘述成果所代表之意義、價值、影響或進一步發展之可能性）、是否適合在學術期刊發表或申請專利、主要發現或其他有關價值等，作一綜合評估。

1. 請就研究內容與原計畫相符程度、達成預期目標情況作一綜合評估

達成目標

未達成目標（請說明，以 100 字為限）

實驗失敗

因故實驗中斷

其他原因

說明：

2. 研究成果在學術期刊發表或申請專利等情形：

論文： 已發表 未發表之文稿 撰寫中 無

專利： 已獲得 申請中 無

技轉： 已技轉 洽談中 無

其他：（以 100 字為限）

第四屆台日論壇 2011.09.05

太麻里溪流流域部落的遷村及其民族結構--以 2009 年莫拉克風災災區為例

3. 請依學術成就、技術創新、社會影響等方面，評估研究成果之學術或應用價值（簡要敘述成果所代表之意義、價值、影響或進一步發展之可能性）（以 500 字為限）

後續研究成果，可以本年度計畫做為基底，期許得以在更多研討會或相關研究場合提出，並引起討論以激發研究共享與互動。